



## ROTEIRO DE ESTUDOS – 9ª APOSTILA

Data	Conteúdos	Páginas
09/08	Matemática livro Ápis- Fração de um conjunto de e elementos	133
10/08	Ciências livro Ápis- Por uma alimentação saudável	92 e 93
11/08	Matemática livro Ápis- Fração de um número	134
12/08	Língua Portuguesa livro Ápis –Fotójornalismo/Verbos	158 a 160
13/08	Geografia livro Ápis- O crescimento das cidades. Leitura/pesquisa	103 e 104
14/08	Língua Portuguesa livro Ápis- Atividade oral e escrita	161 e 162
16/08	Matemática livro Ápis- Fração e divisão	135
17/08	História livro Ápis- A escrita e os registros da História	99
18/08	Ciências livro Ápis – Nutrientes nos alimentos	94 e 95
19/08	Língua Portuguesa livro Ápis- Interpretação Tirinhas	163 e 164
19/08	Matemática livro Ápis- Fração e divisão	136
20/08	História livro Ápis - A escrita e os registros da História	100 e 101
24/08	Geografia livro Ápis- As cidades se transformam/Turismo	105 e 106
25/08	História –livro Ápis- A escrita e os registros da História	102 a 103
26/08	História –livro Ápis- A escrita e os registros da História	104

## O Curupira

No fundo das matas, bem longe das cidades e das aldeias, quando soam gritos longos e estridentes, é o Curupira que se aproxima.

O melhor que se faz é sair dali correndo.

O Curupira é um anão de cabelos vermelhos, dentes verdes e com os pés virados para trás. Para os índios ele é o demônio da floresta. Corre atrás deles, enfurecido, para bater e até mesmo matar. Para se protegerem, quando se afastam de suas aldeias, os índios deixam pelo caminho penas de aves, abanadores e flechas.

O Curupira é o protetor das árvores e dos animais. Batendo nos troncos das árvores como se fossem tambores, testa a resistência delas, quando ameaça cair uma tempestade.

Ele odeia os homens que caçam e destroem as matas. Por isso, gosta de deixar os caçadores perdidos dentro da floresta. Quem vê o Curupira perde totalmente o rumo, não sabe mais achar o caminho de volta.

Para atrair suas vítimas, o Curupira, às vezes, chama as pessoas com gritos que imitam a voz humana.

As histórias do Curupira são contadas em todo o Brasil. Em algumas regiões, ele tem o nome de Caipora ou Caopora, e aparece, frequentemente montado em um porco-do-mato.

(Marcelo Xavier)



1. Como é o Curupira?

---

---

---

2. o que fazem os índios para se protegerem, quando se afastam de suas aldeias?

---

---

3. o que faz o Curupira com as árvores, quando ameaça cair uma tempestade?

---

---

---

4. Escreva o que o Curupira faz com os caçadores da floresta:

---

---

5. O que o Curupira faz para atrair suas vítimas?

---

---

6. Por quais nomes o Curupira também é conhecido?

---

7. Existem muitas florestas brasileiras sendo destruídas. Se pudesse, o que você faria para proteger as florestas?

---

---

---

8. Imagine que três amigos foram acampar numa floresta e se perderam. Cansados e famintos, andaram sem parar até que encontraram o Curupira. Em troca de um favor, o Curupira mostrará o caminho de volta.

Que favor é esse? Eles aceitarão a troca? Enfrentarão muitos perigos? Ficarão amigos do Curupira?

Continue essa história por meio de desenhos e faça uma legenda para cada quadrinho:

--	--	--

<hr/> <hr/> <hr/> <hr/> <hr/> <hr/> <hr/>	<hr/> <hr/> <hr/> <hr/> <hr/> <hr/> <hr/>	<hr/> <hr/> <hr/> <hr/> <hr/> <hr/> <hr/>
---	---	---

--	--	--

<hr/> <hr/> <hr/> <hr/> <hr/> <hr/> <hr/>	<hr/> <hr/> <hr/> <hr/> <hr/> <hr/> <hr/>	<hr/> <hr/> <hr/> <hr/> <hr/> <hr/> <hr/>
---	---	---

## Fração de um conjunto de elementos

- 1 Na foto ao lado há 8 balões, dos quais 5 são vermelhos: 5 em 8. Dizemos que  $\frac{5}{8}$  (cinco oitavos) dos balões são vermelhos.

$$\frac{5}{8} \leftarrow \begin{array}{l} \text{número de balões vermelhos} \\ \text{número total de balões} \end{array}$$



Balões coloridos.

Escreva as frações, considerando o total de balões.

- 2 Indique a fração correspondente a cada caso.

As imagens não estão representadas em proporção.

- a) As flores vermelhas neste conjunto de flores. \_\_\_\_\_



Flores.

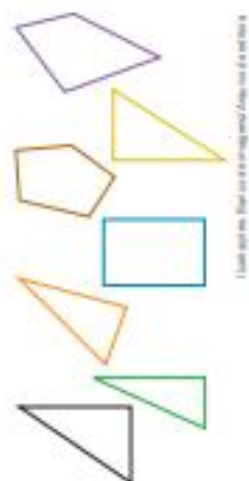
- b) Os serrotes neste grupo de ferramentas. \_\_\_\_\_



Ferramentas.

- 3 Observe os polígonos ao lado e responda.

- a) Do total de polígonos, que fração representa os triângulos?  
\_\_\_\_\_
- b) Que fração representa os quadriláteros? \_\_\_\_\_
- c) Que fração representa o pentágono? \_\_\_\_\_
- d) E que fração representa os polígonos com mais de 3 lados?  
\_\_\_\_\_



- 4 Em um grupo com 7 meninos e 3 meninas, as meninas correspondem a que fração do grupo? \_\_\_\_\_

**MAL OU MAU?**

O lobo não é bom; ele é mau.  
Assim diz a história infantil.

Mas veja bem:

Ele não é **bom**, ele é **mau**.  
Ele não é do **bem**; ele é do **mal**.

Para tirar a dúvida é só trocar pelo antônimo.

<b>mau = bom</b>
<b>mal = bem</b>

LIGUE-SE NESTA!

1 Complete as frases com uma das palavras dos parênteses.

- a) A moça é \_\_\_\_\_ - humorada. (bom - bem)
- b) A moça é \_\_\_\_\_ - humorada. (mau - mal)
- c) Tenho um \_\_\_\_\_ coração. (bom - bem)
- d) João é um \_\_\_\_\_ jogador. (bom - bem)
- e) João é um \_\_\_\_\_ jogador. (mau - mal)

2 Complete as frases com **mau** ou **mal**.

- a) Este garoto foi \_\_\_\_\_ nas provas.
- b) Que menina \_\_\_\_\_ educada!
- c) Vou viajar mesmo com o \_\_\_\_\_ tempo.
- d) Até agora só vi \_\_\_\_\_ exemplo.



## ► Por uma alimentação saudável

Vamos conhecer quantas porções de diferentes alimentos são recomendadas por dia.

Elementos representados em tamanhos não proporcionais entre si.

Você já ouviu falar que alguém só come “besteiras”? A pirâmide alimentar é uma representação que nos ajuda a tomar consciência do que devemos comer e em quais proporções. Na base da pirâmide são representados os alimentos que devem ser consumidos em maior quantidade. No topo, aqueles alimentos que devemos comer só de vez em quando.

Assim, a base da pirâmide é formada por vegetais ou alimentos de origem vegetal. Aí estão os cereais, como arroz, milho, trigo e suas farinhas usadas para fazer pães, massas, etc.; e também a batata e a mandioca, por exemplo. Esses alimentos fornecem principalmente carboidratos (além de vitaminas, minerais e fibras).

Em um nível acima dos cereais estão as chamadas hortaliças (que são os vegetais usados em saladas e refogados) e as frutas. Também são ricas fontes de vitaminas, minerais e fibras.

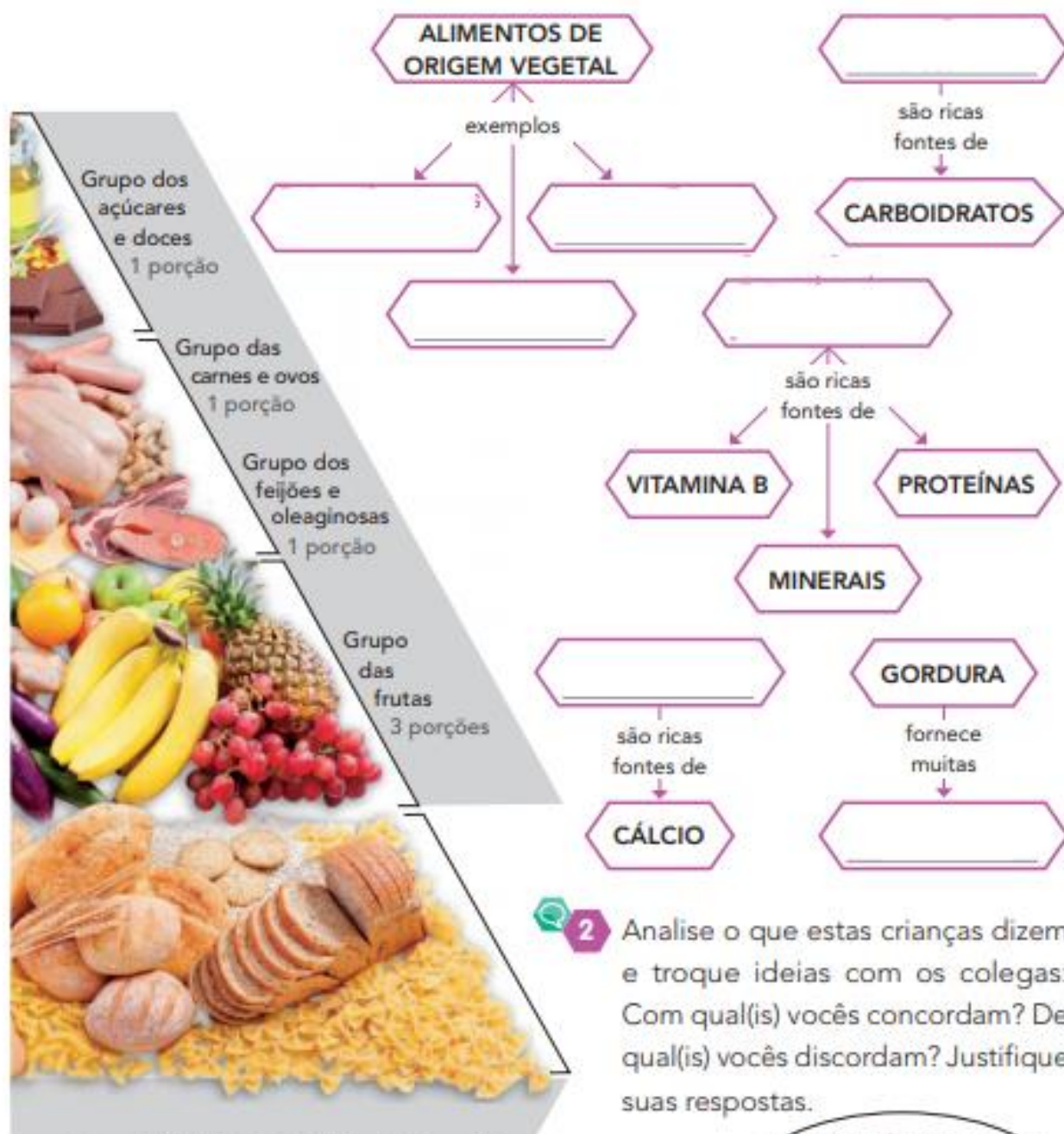
Carnes, ovos, feijão e as sementes oleaginosas estão um nível acima de hortaliças e frutas na pirâmide alimentar. São

ricas fontes de proteínas, minerais e vitaminas do complexo B. Junto com eles estão leite e derivados (como queijo e iogurte), que são uma rica fonte de cálcio.

Finalmente, o topo da pirâmide alimentar inclui alimentos ricos em gordura, como óleos, açúcares e doces, que geralmente fornecem muitas calorias e possuem baixo valor nutricional. O recomendado é que gorduras e doces representem uma parte não muito grande da quantidade de calorias que ingerimos.



1 Observe os esquemas e complete-os com base no texto da página anterior.



Fonte: PHILIPPI, Sônia. **Pirâmide dos alimentos:** fundamentos básicos da nutrição. Barueri: Manole, 2008.

2 Analise o que estas crianças dizem e troque ideias com os colegas: Com qual(is) vocês concordam? De qual(is) vocês discordam? Justifique suas respostas.





TB\_006559

**Qualquer vida é muita dentro da floresta**

Se a gente olha de cima, parece tudo parado.  
Mas por dentro é diferente.

A floresta está sempre em movimento.

5 Há uma vida dentro dela que se transforma  
sem parar.

Vem o vento.

Vem a chuva.

Caem as folhas.

E nascem novas folhas.

10 Das flores saem os frutos.

E os frutos são alimento.

Os pássaros deixam cair as sementes.

Das sementes nascem novas árvores.

15 As luzes dos vaga-lumes são estrelas na  
terra.

E com o sol vem o dia.

Esquenta a mata.

Ilumina as folhas.

Tudo tem cor e movimento.

ÍNDIOS TICUNA. Qualquer vida é muita dentro da floresta.

In: *O livro das árvores*. 2. ed. Organização Geral dos  
Professores Ticuna Bilingües, 1998. p. 48.

08

IT\_024942

A ideia central do texto é

- (A) a chuva na floresta.
- (B) a importância do Sol.
- (C) a vida na floresta.
- (D) o movimento das águas.

09

IT\_026405

O que diz o trecho

"Esquenta a mata.

Ilumina as folhas.

Tudo tem cor e movimento." (v. 17-19)

acontece porque

- (A) aparecem estrelas.
- (B) brotam flores.
- (C) chega o Sol.
- (D) vem o vento.

10

IT\_026386

No trecho "Há uma vida dentro dela que se transforma sem parar." (v. 4-5), a palavra sublinhada refere-se à

- (A) floresta.
- (B) chuva.
- (C) terra.
- (D) cor.

TB\_007409



11

IT\_032904

O objetivo do texto é

- (A) alertar.
- (B) anunciar.
- (C) criticar.
- (D) divertir.

## Fração de um número

1 Complete cada item e descubra a fração de um número.

a) Para calcular  $\frac{1}{2}$  de um número (a metade) dividimos o número por 2.

$$\frac{1}{2} \text{ de } 14 = \underline{\hspace{2cm}}, \text{ pois } \underline{\hspace{2cm}} \div \underline{\hspace{2cm}} = \underline{\hspace{2cm}}.$$

b) Para calcular  $\frac{1}{3}$  de um número (a terça parte) dividimos por 3.

$$\frac{1}{3} \text{ de } 15 = \underline{\hspace{2cm}}, \text{ pois } \underline{\hspace{2cm}}.$$

c)  $\frac{1}{5}$  de 40 =  $\underline{\hspace{2cm}}$

d)  $\frac{1}{8}$  de 32 =  $\underline{\hspace{2cm}}$

2 Rafaela comprou 1 dúzia de ovos e usou  $\frac{5}{6}$  deles para fazer uma receita. Quantos ovos ela usou?

As imagens não estão representadas em proporção.

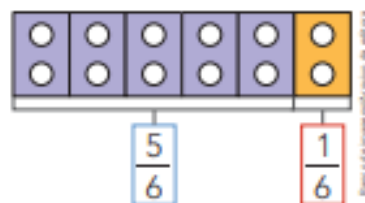


1 dúzia são 12 ovos.  
Fazendo 12 dividido por 6, que é igual a 2, eu descobro que  $\frac{1}{6}$  de 12 é igual a 2.

Como são  $\frac{5}{6}$  de 12, eu faço 5 vezes 2, que é igual a 10.  
Logo,  $\frac{5}{6}$  de 12 é igual a 10.



$\frac{1}{6}$  de 1 dúzia de ovos.



Complete e depois escreva a resposta do problema.

$$\frac{5}{6} \text{ de } 12 = \underline{\hspace{2cm}}, \text{ pois } \underline{\hspace{2cm}} \div \underline{\hspace{2cm}} = \underline{\hspace{2cm}} \text{ e } \underline{\hspace{2cm}} \times \underline{\hspace{2cm}} = \underline{\hspace{2cm}}.$$

Resposta:  $\underline{\hspace{2cm}}$

### 3 CÁLCULO MENTAL

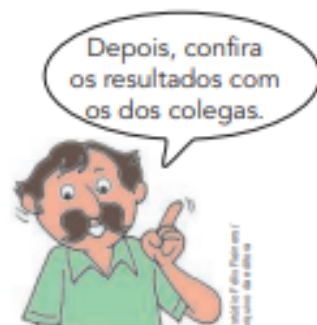
Calcule mentalmente e escreva o resultado.

a)  $\frac{3}{4}$  de 8 =  $\underline{\hspace{2cm}}$

c)  $\frac{5}{7}$  de 21 =  $\underline{\hspace{2cm}}$

b)  $\frac{2}{3}$  de 6 =  $\underline{\hspace{2cm}}$

d)  $\frac{3}{5}$  de 20 =  $\underline{\hspace{2cm}}$



# CAÇA-PALAVRAS.....

1) Encontre, no caça-palavras, as palavras que completam as frases abaixo:

- a) Ir a algum lugar a passeio: .....
- b) Sala de aula: .....
- c) O que faz rir é porque é: .....
- d) É sinônimo de música: .....
- e) Lugar onde se compra carne: .....
- f) Terceiro mês do ano: .....
- g) Quem está com pressa: .....
- h) Quem está sem sapatos, está: .....
- i) Dar soluços é o mesmo que: .....
- j) O contrário de fino: .....
- k) O fruto da macieira é a: .....
- l) Pessoa que faz massagem: .....
- m) Anel de casamento ou noivado: .....
- n) É o fruto do pessegueiro: .....
- o) É o contrário de pressa: .....
- p) O tempo que passou: .....



C	W	O	C	A	N	Ç	Ã	O	A	P	O	S	A	I	R	A	O	E	D	A
P	P	M	G	O	R	Q	W	E	R	T	Y	U	S	O	S	S	E	G	O	Z
Ê	A	G	O	Q	I	C	A	P	E	N	G	R	A	Ç	A	D	O	A	I	S
S	P	M	A	Ç	Ã	H	S	A	L	I	A	N	Ç	A	R	R	Q	S	D	A
S	A	R	O	S	A	M	E	A	O	L	C	A	M	E	L	A	L	O	E	P
E	G	C	A	M	E	P	A	S	S	E	A	R	M	H	A	G	X	L	O	R
G	T	Á	L	Q	H	Z	L	N	M	A	C	H	O	L	E	R	A	I	Ç	E
O	E	G	R	O	Ç	L	A	C	S	E	D	A	I	R	C	O	E	N	R	S
Z	S	U	O	G	A	L	D	L	H	A	C	O	L	A	A	S	A	A	A	S
A	O	C	L	A	S	S	E	D	E	I	R	A	E	L	M	S	C	I	M	A
I	U	A	X	P	R	E	G	U	A	Ç	O	U	G	U	E	O	Z	O	A	D
O	R	W	M	O	R	C	M	A	S	S	A	G	I	S	T	A	E	L	Z	O
L	A	G	O	P	A	S	S	A	D	O	A	W	E	R	O	X	X	Q	W	E
A	T	L	G	C	U	Q	W	S	O	L	U	Ç	A	R	T	I	S	E	T	D

2. Produzam um roteiro para o relato oral, definindo título, início, meio e fim. Decidam quem será responsável pelo relato oral e quem ficará encarregado de apresentar os recursos visuais e outros recursos a serem utilizados.
3. Na apresentação do grupo de vocês, usem estratégias para manter a atenção do público.
  - Pratiquem a fala do apresentador, para que seja pausada e com a voz direcionada ao público.
  - Apresentem material visual que ilustre, resuma ou amplie o que está sendo falado: fotografias, gráficos, esquemas ou recursos digitais (filmes, *slides*, etc.).
  - Ensaiem a apresentação e aguardem as orientações sobre o dia e a hora do evento, bem como o provável público (colegas, alunos de outras salas, etc.).
4. Na apresentação de outros grupos, ouçam com atenção o relato e aguardem os momentos reservados para comentários.
5. Guardem todo o material pesquisado: ele será usado na produção de um relato escrito sobre a comunidade, na seção **Produção de texto**.

## Outras linguagens

### Fotojornalismo

No fotojornalismo, a fotografia é o elemento principal da informação, que pode ser um acontecimento histórico, um fato do cotidiano, um desastre natural, uma festa, um evento típico de determinada cultura, entre outras possibilidades.

Esse tipo de fotografia pode causar surpresa em quem a vê, pela beleza da imagem ou pela cena incomum que registra. Dependendo da cena, muitas vezes comove e leva as pessoas a refletir sobre o que é retratado.

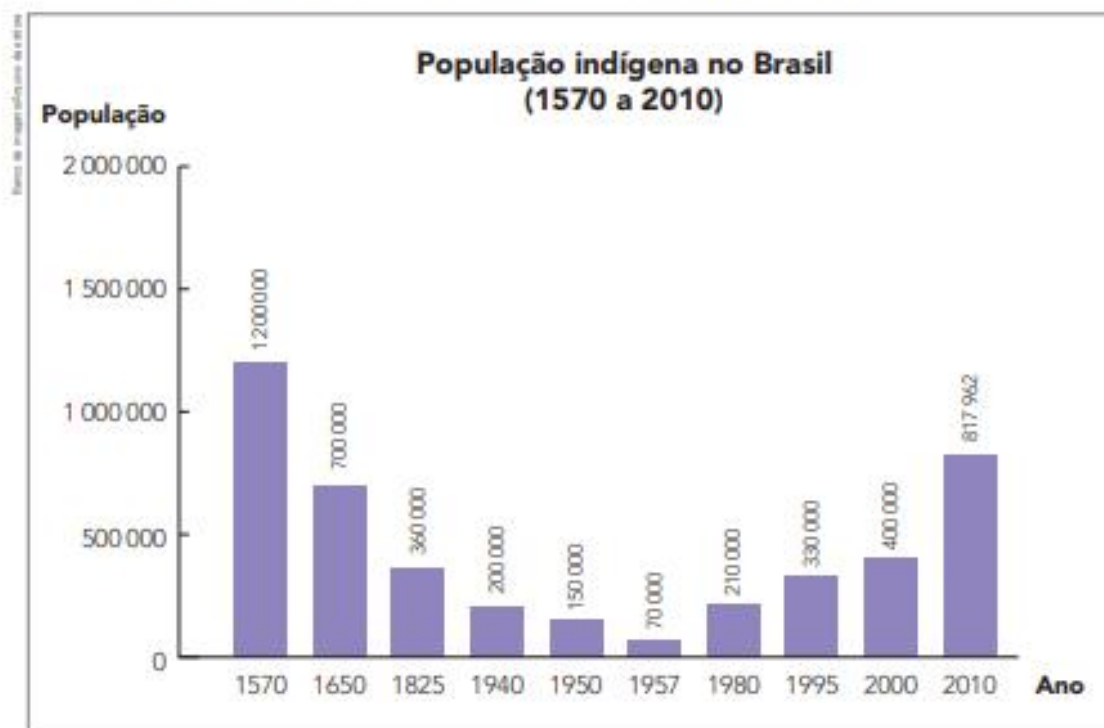
Observe a imagem ao lado.



► Índio yanomami e seu filho. Aldeia Ariabu (AM), 2017.

- 1 Essa fotografia registra um evento, um fato. Que fato é esse?
- 2 Que outras informações podemos encontrar observando a fotografia?

- 1 Observe o gráfico que registra a população indígena no Brasil entre 1570 e 2010.



Fonte: <[www.funai.gov.br/index.php/indios-no-brasil/quem-sao?limitstart=0#](http://www.funai.gov.br/index.php/indios-no-brasil/quem-sao?limitstart=0#)>. Acesso em: 16 ago. 2017.

Diversos estudos apontam que guerras, processos de escravização, epidemias, degradação e diminuição de territórios são fatos que contribuíram para a diminuição da população indígena no Brasil, que vem se recuperando desde 1980.

- 2 Converse com os colegas sobre a importância de respeitar os diferentes modos de viver dos povos indígenas.

**Resposta pessoal.**



## Língua: usos e reflexão

### Verbo: tempos e modos

#### Atividade oral e escrita

- 1 Releia o primeiro parágrafo da reportagem observando os verbos em destaque.

Os grilos **soam** solitários enquanto todos **dormem** na aldeia Darcy Bethania (MT). Ainda **há** estrelas no céu. O silêncio **é** quebrado, a cada manhã, pelos galos que **cantam** antes de o sol acordar. Quando os primeiros raios **iluminam** a vida, as crianças **saem** das casas de pau a pique, onde **moram** com os pais, irmãos, primos e tios.

Em que tempo estão os verbos destacados: presente ou passado?

---

- 2 O uso desse tempo na reportagem faz com que os fatos relatados pareçam:

ficção, isto é, fatos imaginados.       verdadeiros, reais.

-  3 Conversem sobre as questões abaixo.

- a) Os verbos **soam**, **dormem**, **há**, **é**, **cantam** e **iluminam** poderiam ter sido escritos no passado? Por quê? |
- b) E os verbos **saem** e **moram**, poderiam ter sido escritos no passado? Por quê?

- 4 Releia outro trecho da reportagem.

As (crianças) mais velhas **vão** em grupos para o rio, ainda bem cedo, onde se **lavam**, **nadam**, **brincam** de saltar na água e **riem** sem pressa.

- a) Em que tempo estão os verbos desse trecho?
- b) Marque um **X** na alternativa que mostra o que as formas verbais indicam.

Fato costumeiro.       Fato imaginário.

Fato não habitual.

Nome: \_\_\_\_\_

13/08/2021

Leia também a tirinha do Chico Bento:



1) O que é um exagero, segundo a opinião de Chico Bento?

---

---

---

---

2) Na tirinha, qual é o resultado desse consumo?

---

---

---

---

3) Em sua opinião, esse tipo de situação pode ocorrer apenas em cidades grandes? Por que?

---

---

---

---

---

---

Além da forma linear, as cidades podem apresentar outras formas urbanas. Algumas cidades crescem a partir de um núcleo central e por corredores radiais. O desenho criado por essa forma parece um “sol”: um centro a partir do qual saem raios de diferentes tamanhos e direções.

O centro da cidade de São Paulo é um exemplo típico dessa forma urbana **radial**, já que as primeiras construções surgiram nesse núcleo e depois começaram a se expandir. Veja o mapa ao lado.

Elaborado com base em: PREFEITURA de São Paulo. **Mapa Digital da Cidade de São Paulo**. Disponível em: <[http://geosampa.prefeitura.sp.gov.br/PaginasPublicas/\\_SBC.aspx#](http://geosampa.prefeitura.sp.gov.br/PaginasPublicas/_SBC.aspx#)>. Acesso em: 28 dez. 2017.



Outras cidades crescem de forma planejada. Essa organização faz com que o desenho quase geométrico do cruzamento de suas ruas e avenidas lembre um **tabuleiro de xadrez**, que dá o nome a essa forma urbana. Observe na imagem de satélite o traçado das ruas e esquinas da cidade de Pelotas, no Rio Grande do Sul.

Imagem de satélite de Pelotas, no estado do Rio Grande do Sul, 2017.



- 1 Pesquise, no site da prefeitura de seu município, em um atlas ou em imagens aéreas, como é o desenho das ruas da região central de sua cidade. Esse desenho assemelha-se a alguma das formas urbanas citadas? Qual? Conte à turma.  
**Resposta pessoal.**
- 2 No caderno, faça uma representação bem simples do desenho formado pelo sistema viário do centro de sua cidade.  
**Resposta pessoal.**



Além das formas urbanas, as cidades possuem **funções** diferentes, que são definidas de acordo com sua localização e com as atividades econômicas desenvolvidas, entre outros fatores. Observe o exemplo da cidade de Natal, a capital do Rio Grande do Norte, que inicialmente teve a função de defesa do território e hoje tem múltiplas funções.

Para compreender o processo de formação da cidade de Natal, é importante conhecer a sua história. Observe as fotos e a imagem de satélite a seguir.



➤ Em 1597, os portugueses chegaram à área que hoje corresponde à cidade de Natal para colonizar as terras. Encontraram forte resistência de indígenas e de piratas franceses. Pouco tempo após tomarem o local, começaram a construir, em 1598, a Fortaleza da Barra do Rio Grande, mais conhecida como Forte dos Reis Magos, para defender de ataques à ocupação portuguesa. Foto de 2014.



➤ Situada no extremo leste da América do Sul e banhada pelo oceano Atlântico, a cidade ocupa posição estratégica. Durante a Segunda Guerra Mundial (1939-1945), a cidade serviu de base militar para navios dos Estados Unidos. No século atual, o desenvolvimento urbano de Natal acelerou e sua população cresceu, chegando a mais de 877 mil habitantes em 2016. Imagem de satélite de 2017.



➤ Em 1965, foi inaugurada em Natal a base aérea Centro de Lançamento da Barreira do Inferno (CLBI). É um importante centro de lançamento de foguetes, de coleta de dados espaciais e de pesquisas desenvolvidas pela Aeronáutica Brasileira. Foto de 2014.



➤ A infraestrutura urbana de ruas, linhas de ônibus e aeroporto está organizada para que os visitantes possam frequentar as praias e dunas, tornando Natal uma cidade turística muito procurada. Foto de 2017.

➤ Nas legendas das imagens, sublinhe os trechos que indicam a influência da localização de Natal nas diferentes funções que ela teve no passado e tem hoje.

- 5 Você entrevistou pessoas da comunidade onde vive. Leia agora um trecho de uma entrevista com Ziraldo, escritor de livros infantojuvenis e criador do personagem Menino Maluquinho.

**Estadinho:** Qual foi o primeiro livro que você leu?

**Ziraldo:** Li os Contos Infantis do *Tesouro da Juventude*, uma coleção fantástica de capa dura que as pessoas vendiam de porta em porta no Brasil inteiro. O sonho de minha mãe era arrumar dinheiro para conhecer todos os volumes. Tinha os contos infantis clássicos. Li Pinóquio, Patinho Feio... Depois, larguei tudo, comecei a fazer minhas próprias escolhas e passei para o gibi. Então, meus amigos de infância eram o Batman, o Capitão América... Isso estimulou muito a minha vocação. Eu passava o dia desenhando histórias com os meus heróis. Eu tinha 11, 12 anos.

Natália Mazzoni. Disponível em: <[www.estadao.com.br/blogs/estadinho/parabens-ziraldo/](http://www.estadao.com.br/blogs/estadinho/parabens-ziraldo/)>. Acesso em: 16 ago. 2017.

- a) O que ajudou Ziraldo em sua vocação?

Ler muito.

Desenhar muito.

Brincar muito.

- b) Sublinhe na entrevista uma frase que indique algo que era habitual na vida de Ziraldo, no passado, e circule o verbo usado.
- c) Use outra cor de lápis ou caneta e sublinhe agora uma frase que indique algo que ocorreu em determinado momento do passado. Depois, circule o verbo usado.

- 6 Registre a seguir três coisas que você:

a) faz habitualmente. \_\_\_\_\_

\_\_\_\_\_

b) fez ontem. \_\_\_\_\_

\_\_\_\_\_

c) com toda certeza fará nos próximos dias. \_\_\_\_\_

\_\_\_\_\_

As formas verbais empregadas nessas atividades indicam ações que de fato acontecem, aconteceram ou acontecerão. Dizemos que indicam algo real, certo.

O **modo** do verbo que expressa o fato (a ação) como algo real, certo, é chamado de **modo indicativo**.

Veja agora outro modo de indicar os fatos.

- 7 Complete as frases a seguir usando os verbos que estão entre parênteses. Faça as adequações necessárias para dar a ideia de **algo incerto, duvidoso**.
- a) Se os raios de sol já \_\_\_\_\_ e \_\_\_\_\_ a vida, as crianças já teriam saído das casas de pau a pique. (aparecer, iluminar)
- b) Se \_\_\_\_\_ fome, eles comeriam o que deu para plantar, coletar ou caçar. (ter)
- 8 Leia outro trecho da entrevista de Ziraldo e, em seguida, responda à questão.

**Estadinho:** Se você fosse o Menino Maluquinho no *Livro das Mágicas*, qual mágica inventaria?

**Ziraldo:** Eu resolveria a vida de todo mundo que vive em torno de mim. Quando penso que ganhei na loteria, me imagino quebrando o galho de todo mundo, ninguém teria problema. Penso muito nisso, na vida das pessoas que estão ao meu redor, queria que todo mundo fosse feliz, tivesse uma vida tranquila.

Natália Mazzoni. Disponível em: <[www.estadao.com.br/blogs/estadinho/parabens-ziraldo/](http://www.estadao.com.br/blogs/estadinho/parabens-ziraldo/)>. Acesso em: 16 ago. 2017.

O que Ziraldo faria se ganhasse na loteria? \_\_\_\_\_  
\_\_\_\_\_

- 9 Complete as frases com as formas verbais adequadas.
- a) Se ele \_\_\_\_\_ o Menino Maluquinho, resolveria a vida de todos. (ser)
- b) Se ele \_\_\_\_\_ na loteria, ninguém mais teria problema. (ganhar)
- 10 Agora é sua vez. Complete a frase com algo que gostaria de ser, fazer ou ter.
- Se eu \_\_\_\_\_, eu \_\_\_\_\_.

As formas verbais **aparecessem, iluminassem, tivessem, fosse e ganhasse** indicam algo incerto, duvidoso, isto é, que pode ou não acontecer.

O modo do verbo que expressa um fato incerto, que pode ou não acontecer, como uma possibilidade, é chamado de **modo subjuntivo**.

1. Resolva as situações e não se esqueça de colocar as respostas.

a) Na fazenda do Sr. Ailton há 444 cavalos e 1.600 bois. O Sr. Ailton comprou mais 58 bois. Quantos animais há na fazenda?

R: \_\_\_\_\_

b) Bruno recebeu uma mesada de R\$ 50,00, seu avô lhe deu mais R\$ 25,50 e seu pai mais R\$ 10,85. Com quanto ele ficou?

R: \_\_\_\_\_

c) Na papelaria havia 956 canetas. Foram vendidas 579. Quantas restaram?

R: \_\_\_\_\_

d) Num cinema há 350 lugares e 175 estão ocupados. Quantos lugares estão vagos?

R: \_\_\_\_\_

e) Camile tinha R\$ 286,00. Gastou R\$ 158,00. Com quanto ficou?

R: \_\_\_\_\_

f) Um alfaiate comprou três peças de tecido de 75 metros cada uma. Quantos metros de tecido o alfaiate comprou?

R: \_\_\_\_\_

g) Samuel comprou para seu filho um notebook em 5 prestações de 259,90. Quanto ele irá pagar pelo notebook?

R: \_\_\_\_\_

h) Em uma caixa há 45 limões. Quantos limões há em 20 caixas?

R: \_\_\_\_\_

i) Willian tinha 978 figurinhas repetidas em sua coleção. Ele resolveu distribuir entre seus três melhores amigos. Quanto ganhou cada amigo de Willian?

R: \_\_\_\_\_

## Fração e divisão

### Explorar e Descobrir

- Divida a região determinada pelo quadrado ao lado em 4 partes iguais. Depois, pinte as 4 partes de amarelo.

- Que fração indica a parte da região que você pintou?  $\frac{\square}{\square}$
- Complete.


Como a região toda foi pintada, dizemos que  $\frac{\square}{\square}$  é o mesmo que 1 inteiro ou 1 unidade.

Indicamos assim:  $\frac{\square}{\square} = 1$

Desenho de uma região quadrada dividida em 4 partes iguais.

- Veja agora.

- Represente com uma fração a parte pintada.


 +  $\frac{\square}{\square}$  ou \_\_\_\_\_ inteiros ou \_\_\_\_\_ unidades.

$\frac{\square}{\square}$  +  $\frac{\square}{\square}$

- Em quantas partes iguais cada região foi dividida? \_\_\_\_\_

- Quantas partes foram pintadas ao todo? \_\_\_\_\_

- Complete o que Júlio está falando.

- Agora, considere como unidade a mesma região quadrada.

- Desenhe e pinte o correspondente a  $\frac{12}{4}$ .

- As partes pintadas correspondem a quantos inteiros ou unidades? \_\_\_\_\_

Pintar  $\frac{\square}{\square}$  é o mesmo que pintar 2 unidades ou 2 inteiros.



Criação: Fábio Pinheiro/Ilustrações de e-books

**Você se alimenta bem? Leia o texto informativo abaixo e responda as questões:**

Geralmente durante o dia gastamos energia para pensar, brincar, praticar esportes e realizar todas as nossas atividades. A energia perdida é novamente obtida por meio dos alimentos. Os alimentos são combustíveis para nosso corpo. Por isso devemos ter uma boa alimentação, com pelo menos cinco refeições diárias: café da manhã, lanche, almoço, lanche e jantar.

Devemos ingerir alimentos variados de diferentes origens, para obtermos nutrientes necessários à saúde do nosso corpo. O importante não é a quantidade, mas a qualidade dos alimentos. Precisamos nos acostumar a experimentar o que não conhecemos, desde frutas e verduras até pratos sofisticados, para enriquecer a nossa alimentação.

a) O que o ser humano gasta durante suas atividades diárias?

---

---

b) Os alimentos funcionam como o que para nosso corpo?

---

---

c) Devemos ter quantas refeições diárias e quais são elas?

---

---

---

2- Observe a imagem e responda:

De acordo com a pirâmide alimentar qual porção devemos ingerir de:

De acordo com a pirâmide alimentar qual porção devemos ingerir de:  
Carboidratos: \_\_\_\_\_

Verduras: \_\_\_\_\_

\_\_\_\_\_

Frutas: \_\_\_\_\_

\_\_\_\_\_

\_\_\_\_\_



# Tempo verbal

- 1- Copie os tempos verbais destacados no texto a seguir e escreva o tempo de cada um: presente, pretérito ou futuro.



Os Kaiapós, ou Caiapós, **vivem** em aldeias no Brasil Central. Grupos vizinhos **deram** a eles o nome de Kaiapó, que **significa** "aqueles que se **assemelham** a macacos", por causa de um ritual em que os homens kaiapós **dançam** usando máscara de macaco.

No Brasil **existiam**, no ano 2000, mais ou menos 300 mil índios divididos em, aproximadamente, 217 nações ou povos, de norte a sul do país. Embora com língua e costumes diferentes, os povos indígenas **têm** um ideal comum: ver que o mundo, um dia, **preservará** a natureza, **respeitará** todas as culturas e se **transformará** num grande paraíso.

Fontes pesquisadas:

*Enciclopédia dos povos indígenas no Brasil.*

<http://200.170.199.245/pib/portugues/quonqua/cadapovo.shtml>

Daniel Munduruku. *Coisas de Índio*. São Paulo, Callis, 2000.

Presente

Pretérito

Futuro

## ► A escrita e os registros da História

Atualmente, é muito comum o uso de **símbolos** na comunicação. Alguns símbolos podem ser compreendidos por diferentes povos, independentemente da língua falada por eles, e por esse motivo são muito utilizados para substituir avisos, comunicados e proibições por escrito.

**símbolo:** representação gráfica, oral ou gestual, que substitui uma ideia, um sentimento ou uma mensagem.

Essa maneira de se comunicar também é muito utilizada em redes sociais e aplicativos de troca de mensagens. Os *emojis*, por exemplo, servem tanto para representar objetos como para demonstrar emoções – as chamadas “carinhas”.

1 Escreva uma palavra ou frase que explique cada um dos símbolos abaixo.



---

---

---

---

---

---



---

---

---

---

---

---

2 Você utiliza símbolos para se comunicar? Em quais situações?

3 Agora, imagine que você está conversando com um colega de sua sala por meio de um aplicativo de troca de mensagens. Escreva como seria esse diálogo na escrita geralmente usada nesse meio de comunicação.

4 Quais são as principais diferenças entre escrever uma mensagem para o colega e uma redação na escola?



Nome: \_\_\_\_\_

18/08/2021

# VERBO-TEMPO-FUTURO

☞ Faça conforme o modelo.

**Verbo: estudar**

Eu \_\_\_\_\_

Tu \_\_\_\_\_

Ele (Ela) \_\_\_\_\_

Nós \_\_\_\_\_

Vós \_\_\_\_\_

Eles (elas) \_\_\_\_\_

**Verbo: cantar**

Eu cantarei

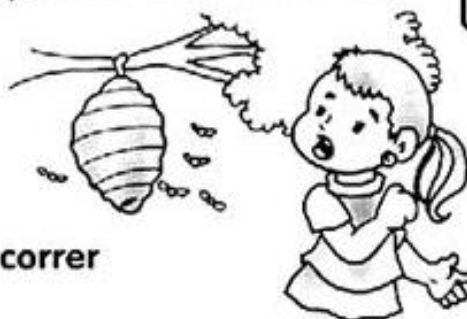
Tu cantarás

Ele (Ela) cantará

Nós cantaremos

Vós cantareis

Eles (elas) cantarão



**Verbo: correr**

Eu \_\_\_\_\_

Tu \_\_\_\_\_

Ele (Ela) \_\_\_\_\_

Nós \_\_\_\_\_

Vós \_\_\_\_\_

Eles (elas) \_\_\_\_\_

**Verbo: partir**

Eu \_\_\_\_\_

Tu \_\_\_\_\_

Ele (Ela) \_\_\_\_\_

Nós \_\_\_\_\_

Vós \_\_\_\_\_

Eles (elas) \_\_\_\_\_



Quando o verbo indica uma ação que ainda vai acontecer, ele está no **tempo futuro**.

- 3 É hora de montar um restaurante que siga as orientações da pirâmide alimentar! Com os colegas, organize a sala de aula como se fosse um restaurante. Depois, analise abaixo a que corresponde uma porção de cada alimento.



### A que corresponde uma porção\*?

<p><b>Grupo do ARROZ, PÃO, MASSA, BATATA e MANDIOCA</b></p> <ul style="list-style-type: none"> <li>• 1 fatia de pão de forma</li> <li>• 1 pão francês</li> <li>• ½ xícara de arroz cozido ou macarrão</li> </ul>	<p><b>Grupo das FRUTAS</b></p> <ul style="list-style-type: none"> <li>• 1 laranja</li> <li>• 1 maçã</li> <li>• 1 banana</li> <li>• ½ xícara de fruta picada</li> <li>• ½ xícara de suco de fruta</li> </ul>	<p><b>Grupo das CARNES e OVOS</b></p> <ul style="list-style-type: none"> <li>• 1 bife pequeno</li> <li>• ½ peito de frango</li> <li>• 1 ovo</li> </ul>	<p><b>Grupo dos FEIJÕES e OLEAGINOSAS</b></p> <ul style="list-style-type: none"> <li>• ½ xícara de feijão cozido</li> <li>• 2 colheres de sopa de soja cozida</li> <li>• 12 unidades de amendoim</li> <li>• 8 unidades de pinhão cozido</li> </ul>
<p><b>Grupo dos LEGUMES e VERDURAS</b></p> <ul style="list-style-type: none"> <li>• 1 xícara de verduras folhosas (alface, couve, espinafre, etc.)</li> <li>• ½ xícara de verduras ou legumes picados e cozidos</li> </ul>	<p><b>Grupo do LEITE e DERIVADOS</b></p> <ul style="list-style-type: none"> <li>• 1 copo de leite integral</li> <li>• 3 fatias de queijo fresco</li> <li>• 3 colheres de sopa de requeijão</li> </ul>	<p><b>Grupo dos ÓLEOS e GORDURAS</b></p> <ul style="list-style-type: none"> <li>• 2 colheres de chá de azeite de oliva extravirgem</li> </ul>	<p><b>Grupo dos AÇÚCARES e DOCES</b></p> <ul style="list-style-type: none"> <li>• 6 colheres de chá de açúcar</li> <li>• 20 g de chocolate ao leite</li> </ul>

\*Uma porção equivale a uma das opções apresentadas.



Elementos representados em tamanhos não proporcionais entre si.



- Agora, cada grupo de até três alunos deve elaborar um cardápio. Com os colegas do grupo e seguindo as orientações da pirâmide alimentar, monte sua sugestão de cardápio para um dia.

*Sugestão do "Chef"*

<p><i>Café da manhã</i></p> <p><u>Resposta pessoal.</u></p> <hr/> <hr/> <hr/> <hr/>	<p><i>Lanche da tarde</i></p> <p><u>Resposta pessoal.</u></p> <hr/> <hr/> <hr/> <hr/>
<p><i>Almoço</i></p> <p><u>Resposta pessoal.</u></p> <hr/> <hr/> <hr/> <hr/>	<p><i>Jantar</i></p> <p><u>Resposta pessoal.</u></p> <hr/> <hr/> <hr/> <hr/>

**Sugestão de...**

**Livro**  
**A alimentação: por que não podemos comer só batata frita?**  
 Françoise Rastoin-Faugeron.  
 São Paulo: Ática, 2010.





**CAPÍTULO 6**

**95**

## Agora você

- 1 Leia a tirinha a seguir.



Chris Browne. Hagar. **Folha de S. Paulo**, São Paulo, 20 fev. 2009. p. E9.

- a) Por que o amigo de Hagar teve a ideia de dar uma olhada na porta dos fundos primeiro?

---



---

- b) Que verbo ele usa para expressar essa ideia? \_\_\_\_\_

- c) Pensando na situação em que eles estão, por que podemos dizer que essa ação é duvidosa? \_\_\_\_\_

---

- 2 Leia a tira a seguir.



Charles M. Schulz. Minduim. **O Estado de S. Paulo**, São Paulo, 21 maio 2009. p. D6.

- a) Sublinhe a fala do personagem que indica algo incerto, irreal, que pode ser que aconteça ou não.

- b) Pinte uma fala que expresse algo que está acontecendo no presente.

3 Leia a tirinha a seguir.



Chris Browne. Hagar. **Folha de S.Paulo**, São Paulo, 7 jun. 2009. p. E9.

a) O que provoca o humor na tirinha?

---

---

b) Copie a fala da tirinha que levanta uma hipótese, uma possibilidade de algo acontecer ou não.

---

c) Que forma verbal é usada para indicar essa hipótese?

---

d) Que modo verbal é empregado para construir essa hipótese?

Modo subjuntivo.  Modo indicativo.

## Hora de organizar o que estudamos

Leia o esquema a seguir com os colegas e a professora.



- 1 Analisando o *Explorar e descobrir* da página anterior, podemos perceber estas relações.

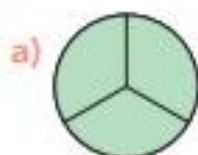


O traço de fração é um símbolo que indica a divisão do numerador pelo denominador.

$$\frac{4}{4} = 4 \div 4 = 1 \quad \frac{8}{4} = 8 \div 4 = 2 \quad \frac{12}{4} = 12 \div 4 = 3$$

Verifique essa ideia em mais estes itens. Escreva a fração e o número natural que representam o que foi pintado das figuras.

Ilustração de Paulo Freire, 1964. Adaptado de: Freire, Paulo. Pedagogia da esperança. Rio de Janeiro: Paz e Terra, 1997.



b)

- 2 Escreva frações que representem cada número natural.

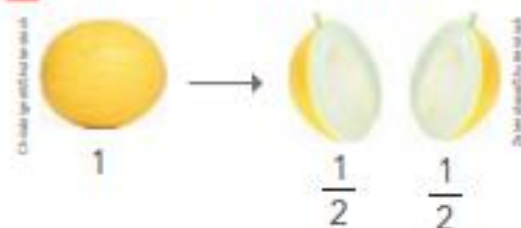
a)  $2 = \frac{\square}{10}$  ou  $\frac{10}{\square}$ , e outras.

c)  $4 = \frac{12}{\square}$  ou  $\frac{\square}{12}$ , e outras.

b)  $3 = \frac{\square}{\square}$  ou  $\frac{\square}{\square}$ , e outras.

d)  $10 = \frac{\square}{\square}$  ou  $\frac{\square}{\square}$ , e outras.

- 3 Paula repartiu igualmente 1 melão entre os 2 primos dela.



$$1 \text{ melão} \div 2 = \frac{1}{2} \text{ melão ou } 1 \div 2 = \frac{1}{2}$$

a) Complete: Cada um recebeu  $\frac{\square}{\square}$  melão.

- b) E se Paula fosse repartir igualmente o melão entre 4 pessoas, então quanto cada uma receberia? Faça um desenho, indique a divisão e responda.



- 4 Invente os valores e complete.

a) Um bolo foi repartido igualmente entre \_\_\_\_\_ pessoas. Cada uma recebeu \_\_\_\_\_ do bolo, pois \_\_\_\_\_  $\div$  \_\_\_\_\_ = \_\_\_\_\_.

b) 1 litro de suco foi repartido igualmente em \_\_\_\_\_ copos. Cada copo ficou com \_\_\_\_\_ de 1 litro, pois \_\_\_\_\_  $\div$  \_\_\_\_\_ = \_\_\_\_\_.

# COMPLETE A TABELA

**Obs:** Verbos no passado terminam com RAM e verbos no futuro terminam com RÃO.

VERBOS		TEMPOS	
		Passado	Futuro
CANTAR	ele ela		
DORMIR	ele ela		
FICAR	ele ela		
CORRER	ele ela		
FALAR	ele ela		
TIRAR	ele ela		
PULAR	ele ela		
VOLTAR	ele ela		
ANDAR	ele ela		
PERDER	ele ela		

Após o desenvolvimento da linguagem oral, os seres humanos demoraram milhares de anos para criar as primeiras formas de linguagem escrita.

Na região da Mesopotâmia, por exemplo, isso só ocorreu por volta de 3500 a.C., quando os sumérios inventaram a escrita cuneiforme.

No mesmo período, os egípcios criaram a escrita hieróglifa. Mas foram os fenícios que, por volta de 1200 a.C., inventaram o primeiro **alfabeto** de que temos conhecimento.



▶ Tablete com escrita cuneiforme produzida cerca de 2400 a.C. na região da Mesopotâmia, atual Iraque. Os sumérios riscavam a placa e a deixavam secar.



▶ Hieróglifos em parede de tumba egípcia construída entre 1292 e 1187 a.C. A escrita egípcia recorria a símbolos para registrar informações e ideias.



▶ Escrita encontrada em um sarcófago fenício do século V a.C. O primeiro alfabeto foi inventado pelos fenícios, um povo que viveu na região onde hoje é o Líbano, entre aproximadamente 3000 a.C. e 300 a.C.



## Saiba mais

Há diferentes alfabetos no mundo hoje. O latino, por exemplo, é usado em várias línguas, entre elas o português, formado por um conjunto de mais de 20 sinais gráficos, cada um deles representando um ou mais sons diferentes.

Veja outros alfabetos usados no mundo atualmente.



» O Abjad, alfabeto árabe, é um dos mais utilizados no mundo. São 28 símbolos que representam letras; não há vogais. Além disso, o Abjad é lido da direita para a esquerda. Fotografia do Corão, livro sagrado do islã.

» O sistema de escrita da língua japonesa utiliza ideogramas, ou seja, símbolos que representam uma palavra ou conceito, e dois alfabetos fonéticos. Fotografia de jornal publicado no Japão em 2016.

- 1 Quantos sinais (letras) existem atualmente em nosso alfabeto? \_\_\_\_\_
- 2 Quantas letras diferentes foram usadas para escrever a frase abaixo?

ATUALMENTE VÁRIOS ALFABETOS SÃO USADOS NO MUNDO.

- 3 Imagine que você precisa fazer uma lista de compras de alimentos. Com um colega, inventem um sistema de escrita que utilize desenhos para registrar cada alimento que deverá ser comprado. Os desenhos não podem utilizar letras e precisam ser diferentes para que qualquer leitor possa compreendê-los.

Nome: \_\_\_\_\_

23/08/2021

2. Complete as frases abaixo com palavras que terminam em **AM** ou **ÃO**.

- a. Matheus e Kauan \_\_\_\_\_ poucos peixes ontem. ( pescar)
- b. Os pássaros \_\_\_\_\_ todo dia na minha janela.( cantar)
- c. Porque as crianças não \_\_\_\_\_ a panqueca?( comer)
- d. Amanhã os monitores nos \_\_\_\_\_ na trilha. ( acompanhar)
- e. Amanhã vocês \_\_\_\_\_ o vestibular em Campinas? (fazer)
- f. Os atletas \_\_\_\_\_ avaliados hoje pelos técnicos. ( ser)
- g. Aqueles que conseguirem concluir a atividade \_\_\_\_\_ ir ao pátio jogar bola. ( poder)
- h. Onde vocês \_\_\_\_\_ com essas propostas? ( chegar)
- i. Os candidatos se \_\_\_\_\_ ao palco demonstrando muito nervosismo. ( apresentar)
- j. Os meninos \_\_\_\_\_ atrasados amanhã.( chegar)
- k. Catarina e Verusca \_\_\_\_\_ amanhã para o passeio na floresta.( sair)

3. Encontre no caça-palavras os seguintes verbos: dançarão, assistiram, andarão, escorregarão, ficaram, dormirão, pegarão, tomaram, comerão, dormirão, perderam, voarão, em seguida, classifique-os na tabela abaixo:

P D B Z A D U L L E Z J K A I E Q  
T E O U R D U H T O U F W T R I O  
A E R R G P K D O A I O D G X A A  
B S Y D M C D A N Ç A R ã O E F B  
F D S M E I O E I E C V E A E P T  
O O I I E R R I L V Z L S N U E O  
Q S O W S E A ã Y H O W C D P G M  
E I O P D T R M O Q I A O A A A A  
F D S B O E I B T Y E E R R X R R  
E I R E R U Y R V B F Y R ã V ã A  
W I C C M I U A A I W H E O O O M  
V W Q A I U V B U M B U G M K M U  
X E Q Q R K C B G Y T O A M H D U  
D R U U ã A C O J U E O R K K X M  
D U S R O W M M Z Y A W ã K W G J  
D C O M E R ã O P M E B O Y Q J C  
S W Y W C I I B U C L O Q K T W J

PASSADO	FUTURO





## ORTOGRAFANDO...

**Todas as frases abaixo,  
apresentam erros na ortografia,  
descubra-os e reescreva as frases.**

Hoje meo irmão acordo cedinhu.

---

Minha tia compro abacachi e feiz sucu.

---

Samira é amiga de meu tiu Robertu.

---

O suco está na jara dentru da geladera.

---

Comi peixi assadu com arrois.

---

Fui no restalranti do Gilherme.

---

Gosto de toma café cum leiti.

---

Minha bicicleta está veinha.

---

# SER ou ESTAR

Completa com a forma correta do verbo **ser** ou **estar**.

1. \_\_\_\_\_ oito e meia.
2. A sopa \_\_\_\_\_ salgada.
3. Eu \_\_\_\_\_ no parque.
4. A televisão \_\_\_\_\_ desligada.
5. A casa \_\_\_\_\_ desarrumada.
6. Tu \_\_\_\_\_ de França.
7. Quem \_\_\_\_\_ esta senhora?
8. O meu amigo \_\_\_\_\_ curado.
9. Hoje \_\_\_\_\_ vinte de março.
10. A Carmelita \_\_\_\_\_ na universidade.
11. Você \_\_\_\_\_ apaixonado.
12. Vocês \_\_\_\_\_ tristes.
13. Ela \_\_\_\_\_ muito jovem.
14. Vocês \_\_\_\_\_ engenheiros.
15. A neve \_\_\_\_\_ branca.
16. Eu \_\_\_\_\_ contente.
17. A água \_\_\_\_\_ fria.
18. Onde \_\_\_\_\_ o gato?
19. A nossa cidade \_\_\_\_\_ em festa.
20. \_\_\_\_\_ cinco horas em ponto.
21. \_\_\_\_\_ tarde.
22. Esta árvore \_\_\_\_\_ florida.
23. O clima de Portugal \_\_\_\_\_ ameno.
24. O café \_\_\_\_\_ muito quente.
25. O Alexandre \_\_\_\_\_ rico.
26. Tu \_\_\_\_\_ doente?



Antigamente era mais simples identificar as funções das cidades de acordo com as atividades predominantes em cada período da História: falávamos em cidades industriais, financeiras, religiosas, turísticas, político-administrativas (sedes de governo). Atualmente, é correto dizer que uma cidade pode ter múltiplas funções, pois geralmente abriga diversas atividades.

Vamos conhecer o exemplo da cidade de Santos, no estado de São Paulo. Essa metrópole com cerca de 430 mil habitantes teve seu processo de urbanização impulsionado pela construção do porto e enriqueceu no início do século XX com a exportação do café produzido no estado.

Atualmente, há a exploração de petróleo e de gás natural na bacia de Santos, uma atividade de grande importância econômica.



➤ O porto de Santos foi inaugurado em 1892. Atualmente, é considerado o porto mais importante da América do Sul. Foto de 2017.



➤ O prédio da Bolsa de Café de Santos foi inaugurado em 1922 e estava ligado à exportação do produto. Hoje o edifício abriga o Museu do Café. Foto de 2014.



➤ Atualmente, as ruas do centro histórico de Santos concentram restaurantes, hotéis, bares e uma agitada vida cultural. Foto de 2014.

➤ Santos abriga o maior jardim de orla marítima do mundo, com mais de cinco quilômetros de extensão. Foto de 2017.



- 1 Qual dessas imagens você acha que melhor representa a economia da cidade de Santos? Por quê? **Resposta pessoal.**
- 2 Agora, vocês vão fazer uma atividade sobre a cidade onde moram. O professor encaminhará esta tarefa.

Vários municípios brasileiros recebem milhares de visitantes todos os anos e têm o **turismo** como sua principal atividade econômica. Geralmente esses municípios são conhecidos por sua beleza natural, suas manifestações culturais e paisagens históricas, atraindo turistas brasileiros e estrangeiros.

O turismo é uma atividade do setor terciário da economia. Para que gere renda, requer que os municípios criem a infraestrutura necessária para atender os turistas: estradas de acesso, portos, aeroportos, rodoviárias, ruas em boas condições para circulação de ônibus, rede de hotéis, pousadas, restaurantes, comércios, museus e outras atrações de **lazer** e diversão.

**lazer:**  
descanso,  
entretenimento,  
folga.

Conheça alguns lugares turísticos brasileiros nas fotos a seguir.



▶ Gramado, no estado do Rio Grande do Sul, 2017.



▶ Bonito, no estado de Mato Grosso do Sul, 2015.



🗨️ Agora, aponte elementos que expliquem por que essas cidades têm função turística. **Resposta pessoal.**

### 🗨️ Minha coleção de palavras de Geografia

Você viu que o turismo é uma atividade do setor terciário da economia.

#### TURISMO

- 1 Apresente uma definição para turismo.
- 2 O seu município possui atrações interessantes para um turista visitar? Escolha uma e explique o porquê. **Resposta pessoal.**

Nome:

25/08/2021

## PALAVRAS POLISSÊMICAS

POLISSEMIA: poli (vários) + semia (sentido).

Uma mesma palavra pode apresentar mais de um significado dependendo do contexto. Vários sentidos.

Exemplo: **caixa**

O **caixa** do supermercado.

A **caixa** de sapato.



## ATIVIDADES

1) Escreva novas frases dando outro sentido para as palavras em negrito:

a) A **vela** do meu barco está rasgada.

---

b) A **boca** do fogão não está funcionando.

---

c) Aquela **dama** é uma mulher muito elegante.

---

d) Minha mãe quebrou a **cabeça** do alfinete.

---

e) Ontem fui ao **banco**, mas estava muito cheio então voltei.

---

f) Meu amigo me falou que plantar **bananeira** é ficar de cabeça para baixo.

---

## DE OLHO NA IMAGEM

A escrita hieróglifa do Egito antigo começou a ser decifrada entre o final do século XVIII e o início do século XIX.

Em 1799 foi descoberto no Egito um bloco de pedra de granito preto que ficou conhecido como Pedra de Roseta. Nesse bloco de pedra, havia textos grafados em três escritas distintas: um em hieróglifo, outro em demótico – uma espécie de hieróglifo simplificado, usado em textos cotidianos – e um terceiro em grego.

Ao perceberem que o nome Ptolomeu se repetia nos três textos, os estudiosos concluíram que estavam diante de um mesmo texto escrito em três diferentes línguas e que, se conseguissem ler a tradução em grego, conseguiriam decifrar a escrita dos hieróglifos. E conseguiram.

Com a decifração da escrita hieróglifa, foi possível conhecer o conteúdo de centenas de documentos produzidos no Egito antigo e compreender o contexto de criação da Pedra de Roseta. As inscrições foram feitas para registrar a gratidão dos sacerdotes ao faraó Ptolomeu V, o qual havia concedido ao povo a isenção de uma série de impostos.

Muitos pesquisadores afirmam que a descoberta da Pedra de Roseta foi um dos achados arqueológicos mais importantes de todos os tempos. Desde 1802, a **estela** se encontra no Museu Britânico, em Londres. De acordo com o museu, a Pedra de Roseta tem as seguintes dimensões:

- altura: 112,3 centímetros;
- largura: 75,7 centímetros;
- espessura: 28,4 centímetros.

**estela:**  
coluna ou placa de  
pedra onde se faziam  
inscrições.

1 Por que a descoberta da Pedra de Roseta foi importante para conhecer a sociedade dos antigos egípcios?

---

---

---

---



- 2 Observe com atenção a fotografia da Pedra de Roseta a seguir. Com base no que aprendeu, você consegue identificar quais são as escritas presentes no bloco de pedra?

Escreva na linha abaixo de cada ampliação o nome da escrita correspondente.

The image shows the Rosetta Stone with three callout boxes. The top callout shows hieroglyphs, the middle one shows Demotic script, and the bottom one shows Greek text. Each callout has a horizontal line below it for labeling.

Fonte: Pixabay/Photos.com.br

Fonte: Pixabay/Photos.com.br

Fonte: Pixabay/Photos.com.br

► Pedra de Roseta. Foto de 2014.

# CAÇA-VERBOS

Encontre no caça-palavras os verbos e pinte de azul os que estão no tempo presente, de vermelho os que estão no passado e de verde os verbos que estão no futuro.



T	O	C	A	R	E	I	J	X	T				
Q	S	T	B	D	H	D	H	T	E				
P	B	K	J	D	L	B	F	D	N				
C	R	L	V	A	L	H	A	N	H				
H	I	T	F	N	N	W	L	X	O				
G	N	W	L	Ç	T	N	E	C	W				
R	C	P	M	A	D	N	I	G	D				
D	A	S	D	V	S	G	V	Ü	M				
Q	R	F	A	R	E	M	O	S	L				
X	C	B	Z	W	Á	N	T	M	L	K	P	I	W
N	Q	G	W	S	C	S	B	M	C	A	N	T	O
M	N	B	H	O	L	H	O	U	B	J	Z	L	V
B	P	E	N	S	A	R	A	M	P	L	J	H	K



▶ Estela com o Código de Hamurabi, que hoje se encontra exposta no Museu do Louvre.

O uso da escrita, além de possibilitar o registro e a transmissão de informações, provocou grandes transformações e desenvolvimento nas sociedades humanas.

Na Mesopotâmia, a escrita era utilizada para controlar atividades comerciais e registrar grandes acontecimentos, rituais religiosos, leis e canções.

Um dos mais antigos conjuntos de leis escritas que se conhece é o Código de Hamurabi, criado durante o governo do rei Hamurabi da Babilônia, na Mesopotâmia, por volta de 1750 a.C.

O Código de Hamurabi foi esculpido em um monumento de pedra para todos conhecerem os castigos que teriam caso cometessem os delitos registrados. Leia abaixo dois artigos desse código.

### O Código de Hamurabi

- Se um homem cegou o olho de um homem livre, o seu próprio olho será cego.
- Se cegou o olho de um escravo, ou quebrou-lhe um osso, pagará metade do seu valor.

São Paulo. Secretaria do Estado da Educação. **Coletânea de documentos históricos, de 5ª a 8ª séries.** p. 53.

1 De acordo com esses dois artigos do Código de Hamurabi, é possível afirmar que todas as pessoas eram iguais na Mesopotâmia?

---

---

2 Você já ouviu falar na expressão “olho por olho, dente por dente”? Converse com seus colegas e seu professor a respeito.

Resposta pessoal.

3 Você e seus colegas conhecem as regras da sua escola? Como elas são comunicadas? Resposta pessoal.

27/08/2021

### ATIVIDADE DE ARTE:

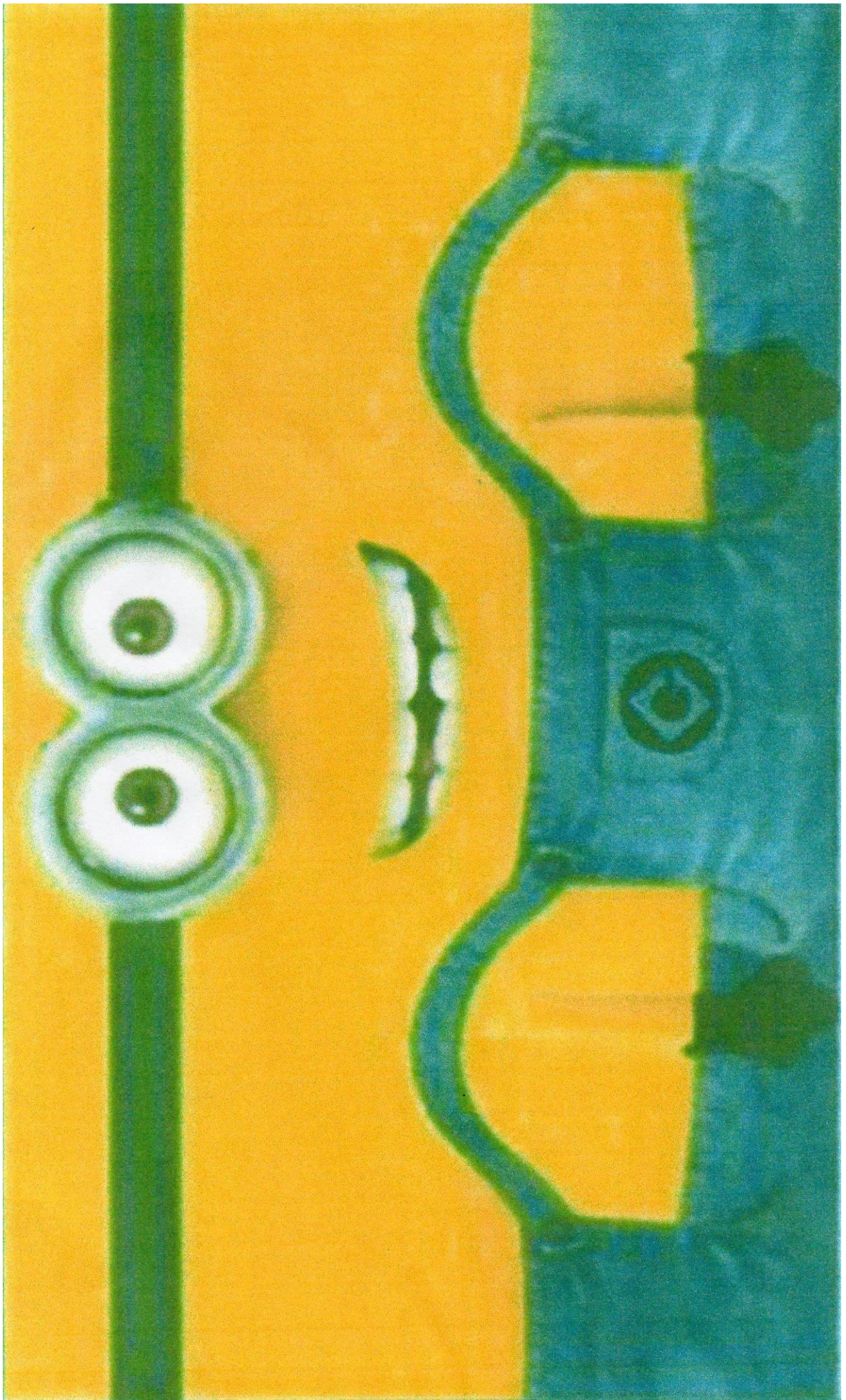
#### PORTA TRECO COM CAIXINHA DE LEITE

Separe uma caixinha ou lata de leite vazia, no caso da caixinha, com ajuda de um adulto recorte a parte de cima, lave e seque.

Depois de higienizar a caixinha use a imaginação, você pode pintar com guache, recortar e colar o modelo da próxima página, ou até mesmo confeccionar um modelo com E.V.A.

Depois de pronto compartilhe no grupo da sala!





## REFERENCIAS

<https://atividadespedagogicasuzano.com.br/jornal-5-ano/>

<https://escolahonoratofaustino.blogspot.com/2020/10/lingua-portuguesa-correcao-uso-de-mal.html>

<https://docplayer.com.br/12336257-4a-serie-5o-ano-do-ensino-fundamental.html>

<https://br.pinterest.com/pin/724375921320262239/>

<https://br.pinterest.com/pin/435512226472733349/>

<https://br.pinterest.com/pin/803540758513620991/>

<https://acessaber.com.br/atividades/atividade-de-portugues-emprego-de-am-e-ao-4o-ou-5o-ano/>

<https://pt.islcollective.com/portugues-ple-apostilas/gramatica/ser-ou-estar/ser-ou-estar/67736>

<https://br.pinterest.com/pin/642325965606123077/>

<https://www.artesanatopassoapassoja.com.br/porta-treco-de-caixa-de-leite/>