



**ESCOLA MUNICIPAL: E.M “BAIRRO MANUEL CLEMENTE”**

NOME DO ALUNO: \_\_\_\_\_

ANO/SÉRIE: **5º ANO A** PROF<sup>a</sup>: **GLÓRIA MACHADO**

## 13ª APOSTILA



**OBRA DE IVAN CRUZ- BOLINHA DE SABÃO**

**ATIVIDADES DO PERÍODO DE 18/10 a 05/11**

**DATA DA RETIRADA: 18/10**

**PRÓXIMA ENTREGA: 08/11**

**ROTEIRO E REFERÊNCIAS EM ANEXO**



**ESCOLA MUNICIPAL: E.M “BAIRRO MANUEL CLEMENTE”**

NOME DO ALUNO: \_\_\_\_\_

ANO/SÉRIE: **5º ANO A** PROF<sup>a</sup>: **GLÓRIA MACHADO**

### Roteiro de atividades

DIA	DESCRIÇÃO	PÁGINA
18/10	LP – Sequencia Didática 1: Estudar, Ler e Produzir Verbetes. Aula 1 e 2: Explorando Verbetes	2 e 3
19/10	LP – Aula 3: Explorando Dicionário	4 a 6
20/10	LP – Aula 4: Conhecendo algumas palavras novas	7 e 8
21/10	LP – Aula 5 e 6: Lendo e Produzindo Verbetes de enciclopédias a partir de ficha técnica.	9 a 14
22/10	M – Sequencia Didática 1: Passeios de Trem. Aula 1: Ferrovias no Brasil.	81
25/10	M – Aula 2: Um passeio de São Paulo a Paranapiacaba.	82 e 83
26/10	M – Aula 3: A capacidade de passageiros em ônibus e trens.	84 e 85
27/10	M – Aula 4: O transporte de passageiros.	85 e 86
28/10	M – Aula 5: Um passeio de trem até a cidade de Jundiaí.	87 e 88
29/10	M – Aula 6: As figuras geométricas e as construções.	88 a 90
03/11	G/H – Sequencia Didática 1: Atividade1.1	83 a 85
04/11	G/H – Sequencia Didática 1: Atividade1.2	86 e 87
05/11	G/H – Sequencia Didática 1: Atividade1.2 (continuação)	88 e 89

### OBSERVAÇÃO:

- ✓ Todas as atividades que pede para se fazer “junto com o colega “ou em “dupla”, poderá ser feito por integrantes da família, devido ao distanciamento social (Pandemia) não será possível fazer as atividades presenciais com os alunos ou em grupo.
- ✓ Preste atenção nas páginas que estão sendo pedidas.
- ✓ As páginas estão seguindo conforme o livro didático.
- ✓ Esse livro é seu, cuide com carinho.



**ESCOLA MUNICIPAL: E.M “BAIRRO MANUEL CLEMENTE”**

NOME DO ALUNO: \_\_\_\_\_

DATA: 18/10/2021

ANO/SÉRIE: **5º ANO A** PROF<sup>a</sup>: **GLÓRIA MACHADO**

## LÍNGUA PORTUGUESA

# SEQUÊNCIA DIDÁTICA 1 – ESTUDAR, LER E PRODUZIR VERBETES

## AULAS 1 E 2 – EXPLORANDO VERBETES

O que vamos aprender?

Nesta aula, vocês lerão alguns verbetes e compreenderão a função dos textos de divulgação científica como fonte de informação e pesquisa. É importante que saibam que todos os estudos e todas as atividades propostas nesta sequência de trabalho culminarão em uma pequena enciclopédia que vocês poderão doar a uma das turmas da escola. Escolham que turma ganhará esse material.

1. Vocês, certamente, já precisaram pesquisar alguma informação em dicionários ou enciclopédia, não é mesmo? Você sabia que antigamente o conhecimento científico era restrito a um pequeno grupo de pessoas? A organização das primeiras enciclopédias foi fruto da necessidade de compartilhar conhecimento de diversas áreas de forma simples e objetiva. Além das enciclopédias, os dicionários também trazem uma coleção de verbetes organizada em ordem alfabética das palavras de uma determinada língua. Vamos ver como podemos encontrar a palavra “pinacoteca” em um dicionário on-line:



**pi·na·co·te·ca** |é|

*substantivo feminino*

1. Museu onde se expõe pinturas. 2. Coleção de quadros.

Fonte: Santiago-Almeida, Manoel Mourivaldo. Minidicionário livre da língua portuguesa. São Paulo: Hedra, 2011. 720 pp.

Hoje em dia, podemos encontrar enciclopédias e dicionários com facilidade em bibliotecas. Além disso, podemos fazer pesquisas em enciclopédias virtuais, como é o caso do exemplo abaixo. Leia com atenção:

▲ Não autenticado | Discussão | Contribuições | Criar uma conta | Entrar

## Pinacoteca do Estado de São Paulo

Origem: Wikipédia, a enciclopédia livre.

A **Pinacoteca do Estado de São Paulo** é um dos mais importantes museus de arte do Brasil.<sup>[3]</sup> Ocupa um edifício construído em 1900, no Jardim da Luz, centro de São Paulo, projetado por Ramos de Azevedo e Domiziano Rossi para ser a sede do Liceu de Artes e Ofícios. É o mais antigo museu de arte de São Paulo, fundado em 1905 e regulamentado como museu público estadual desde 1911.

Após a reforma conduzida por Paulo Mendes da Rocha na década de 1990, tornou-se uma das mais dinâmicas instituições culturais do país, integrando-se ao circuito internacional de exposições, promovendo eventos culturais diversos e mantendo uma ativa produção bibliográfica.<sup>[3]</sup> A Pina, como também é conhecida, também administra o espaço denominado Estação Pinacoteca, ou Pina Estação, instalado no antigo edifício do DOPS, no Bom Retiro, onde mantém exposições temporárias de arte contemporânea, a Biblioteca Walter Wey<sup>pt</sup> e o Centro de Documentação e Memória da instituição.

A Pinacoteca abriga um dos maiores e mais representativos acervos de arte brasileira, com mais dez mil peças abrangendo majoritariamente a história da pintura brasileira dos séculos XIX e XX. Destacam-se também a Coleção Brasileira, integrada por trabalhos de artistas estrangeiros atuantes no Brasil ou inspirados pela iconografia do país, a Coleção Nemirovsky, com um expressivo conjunto de obras-primas do modernismo brasileiro e, mais recentemente, a Coleção Roger Wright, recebida em comodato no mês de janeiro de 2015.

Fonte: PINACOTECA DO ESTADO DE SÃO PAULO. In: WIKIPÉDIA: a enciclopédia livre. Wikemídia, 2020. Disponível em: <[https://pt.wikipedia.org/wiki/Pinacoteca\\_do\\_Estado\\_de\\_S%C3%A3o\\_Paulo](https://pt.wikipedia.org/wiki/Pinacoteca_do_Estado_de_S%C3%A3o_Paulo)>. Acesso em: 25 set. 2020.



## ESCOLA MUNICIPAL: E.M “BAIRRO MANUEL CLEMENTE”

NOME DO ALUNO: \_\_\_\_\_

DATA: 18/10/2021

ANO/SÉRIE: **5º ANO A** PROF<sup>a</sup>: **GLÓRIA MACHADO**

### LÍNGUA PORTUGUESA

Agora que você conhece o conteúdo do texto, prepare-se para fazer uma nova leitura, destacando informações que ache importante. Você poderá usar caneta marca-texto ou um lápis de cor.

Compartilhe com seus colegas as informações que você destacou.

Em seguida, conversem sobre a organização visual do texto, respondendo, oralmente, às seguintes perguntas:

- Como ele está diagramado?
- Por que algumas palavras aparecem em destaque no texto?
- Qual é a relevância de ter uma imagem anexa ao verbete?
- O que indicam as palavras que aparecem em azul?

Responda com atenção às questões em seu caderno.

- a. Por que alguém procuraria uma palavra no dicionário, por exemplo, “Pinacoteca”?
- b. Por que alguém procuraria pelo termo “Pinacoteca de São Paulo” em uma enciclopédia? Há diferença entre buscar “Pinacoteca” e “Pinacoteca de São Paulo”?
- c. Você já fez alguma busca em dicionários ou enciclopédias? O que estava procurando? Para quê?
- d. Onde foram encontradas as informações sobre a Pinacoteca do Estado de São Paulo? Quais as informações encontradas?

2. Na atividade anterior, você leu dois verbetes: um retirado de um dicionário, e outro, de uma enciclopédia. Vamos voltar aos textos e comparar as semelhanças e diferenças entre os verbetes.

	Verbetes de dicionário	Verbetes de enciclopédia
O nome do termo a ser definido aparece em destaque.		
Apresenta uma linguagem simples e direta.		
Traz informações de um nome comum (substantivo comum).		
Traz informações sobre um local, pessoa, personagem específico (substantivo próprio).		
Usa diferentes fontes e cores para destacar palavras e abreviações.		
Traz imagens do termo definido.		



**ESCOLA MUNICIPAL: E.M “BAIRRO MANUEL CLEMENTE”**

NOME DO ALUNO: \_\_\_\_\_

DATA: 19/10/2021

ANO/SÉRIE: **5º ANO A** PROF<sup>a</sup>: **GLÓRIA MACHADO**

## LÍNGUA PORTUGUESA

3. Pensando na exploração que fizemos até agora sobre verbetes, responda em seu caderno:

Em que situações consultamos o dicionário ou a enciclopédia? Compartilhe com seus amigos, suas descobertas.

### AULA 3 – EXPLORANDO DICIONÁRIOS

O que vamos aprender?

Nesta aula, vocês voltarão aos verbetes, mas, dessa vez, apenas os retirados de dicionários. Vamos conhecer algumas características dos verbetes que nos ajudarão a identificá-los.

1. Converse com seus colegas e seu/sua professor/a sobre as seguintes questões:



- O que vocês fazem quando estão lendo um texto e aparece uma palavra que não conhecem?
- Vocês acham que sempre é necessário buscar o significado das palavras desconhecidas no dicionário? Por quê?
- Quais outras informações o dicionário traz sobre a palavra?
- Em quais situações podemos buscar uma palavra no dicionário?



**ANOTAÇÕES**

---

---

---

---



## ESCOLA MUNICIPAL: E.M "BAIRRO MANUEL CLEMENTE"

NOME DO ALUNO: \_\_\_\_\_

DATA: 19/10/2021

ANO/SÉRIE: **5º ANO A** PROF<sup>a</sup>: **GLÓRIA MACHADO**

### LÍNGUA PORTUGUESA

2. A professora do 4º ano de uma escola estadual de São Paulo pediu para as crianças falarem sobre o que sabem a respeito de fábulas. Uma das alunas não lembrava muito bem o que era uma fábula e resolveu recorrer ao dicionário.

Vamos ajudá-la a localizar, na página do dicionário, onde está o termo "fábula".

# F



**f** (éfe) *s.m.* Sexta letra do alfabeto português.

**F 1. MAT.** No sistema hexadecimal, representa o décimo sexto algarismo, equivalente ao número decimal 15. 2. **MÚS.** A nota ou o acorde referente ao fá, ou à quarta nota da escala de dó. 3. **QUÍM.** Símb. do flúor.

**fá** *s.m.* **MÚS.** A quarta nota musical na escala de dó.

**fã** *s.2g.* Indivíduo que tem e demonstra grande admiração por artistas de cinema, televisão, rádio, esportistas, políticos etc.

**fá.bri.ca** *s.f.* 1. Estabelecimento industrial onde se processa a transformação de matéria-prima em produtos destinados ao consumo. 2. O pessoal que trabalha nesse estabelecimento. 3. O processo completo de industrialização; fabrico, fabricação.

**fa.bri.ca.ção** [Pl.: -ões] *s.f.* Ato ou efeito de fabricar, manufaturar; fábrica, fabrico.

**fa.bri.can.te** *s.2g.* 1. Proprietário ou dirigente do estabelecimento, da maquinaria e dos produtos relacionados à atividade fabril. 2. Operário que trabalha na fabricação.

**fa.bri.car** *v.t.* 1. Transformar matérias-primas em produtos de consumo; manufaturar, produzir. 2. Executar a construção; edificar. 3. Inventar, idear, maquirar.

**fa.bri.co** *s.m.* Ato ou efeito de fabricar; fabricação, manufatura, produção.

**fa.bril** [Pl.: -is] *adj.2g.* Relativo a fábrica, fabrico ou fabricante.

**fá.bu.la** *s.f.* 1. **LITER.** Narrativa curta que tem, geralmente, como personagens animais agindo como seres humanos, e que ilustra um preceito moral. 2. Mito, ficção, lenda. 3. **FIG.** Grande quantia de dinheiro.

**fa.bu.la.ção** [Pl.: -ões] *s.f.* 1. Versão romanceada de um acontecimento. 2. Invenção, fantasia, mentira.

**fa.bu.lar** *v.t.* 1. Narrar em forma de fábula. 2. Fingir, fantasiar, inventar. 3. Falar sem fundamento; mentir.

**fa.bu.lá.rio** *s.m.* **LITER.** Coleção de fábulas.

**fa.bu.lis.ta** *s.2g.* **LITER.** Autor de fábulas.

**fa.bu.lo.so** (ó) [Pl.: -osos (ó)] [Fem.: -osa (ó)] *adj.* 1. Relativo a fábula, ficção; inventado, imaginado. 2. Que tem caráter admirável; incrível, espantoso. 3. Excelente, ótimo, fantástico.

**fa.ca** *s.f.* 1. Instrumento cortante constituído de lâmina de um só gume presa a um cabo. 2. **FIG.** Bisturi.

**fa.ca.da** *s.f.* 1. Golpe ou ferida por faca. 2. **FIG.** Surpresa dolorosa; desgosto inesperado. 3. **FIG.** Ato de pedir dinheiro a alguém.

**fa.ça.nha** *s.f.* 1. Feito heroico; ato excepcional. 2. Ação escandalosa, imprudente.

**fa.ção** [Pl.: -ões] *s.m.* 1. Grande faca usada para abrir caminho no mato. 2. Espada, sabre.

**fac.ção** [Pl.: -ões] *s.f.* 1. Grupo dissidente de um partido político. 2. Grupo de indivíduos partidários de uma mesma causa em oposição à de outros grupos. 3. Bando ou partido revoltoso, sedicioso.

**fac.ci.o.sis.mo** *s.m.* 1. Qualidade de quem é faccioso; sectarismo. 2. Paixão cega e exacerbada.

**fac.ci.o.so** (ó) [Pl.: -osos (ó)] [Fem.: -osa (ó)] *adj.* 1. Que tem espírito sectarista; parcial. 2. Que exerce ação apaixonada e violenta; sedicioso.

**fa.ce** *s.f.* 1. Parte da cabeça entre a testa e o queixo; cara, rosto, semblante. 2. Cada um dos lados do rosto. 3. Cada um dos lados planos de alguma coisa. (*As duas faces da moeda.*)

**fa.ce.ar** *v.t.* 1. Fazer faces ou lados. 2. Estar à face; mostrar-se à frente.

**fa.cé.cia** *s.f.* 1. Qualidade ou modos de faceto, cômico; brincadeira. 2. Chacota, gracejo, pilhéria.

**fa.cei.ri.ce** *s.f.* 1. Exibição de elegância; ar pretensioso; afetação. 2. Aparência brincalhona; ar risonho.

**fa.cei.ro** (ê) *adj.* 1. Que gosta de se enfeitar; elegante, garboso, janota. 2. Alegre, contente, risonho.

**fa.ce.ta** (ê) *s.f.* 1. Pequena superfície plana de um objeto; lado, face. 2. **FIG.** Aspecto peculiar pelo qual se considera uma questão, um objeto, uma pessoa.

**fa.ce.tar** *v.t.* 1. Fazer facetas; talhar, lapidar. 2. **FIG.** Aprimorar, aperfeiçoar.

**fa.ce.to** (ê) *adj.* Que tem caráter brincalhão; cômico, alegre.

**fa.cha.da** *s.f.* 1. Face externa de um prédio voltada para a rua; frente. 2. **FIG.** Aparência exterior; cara, semblante.

**fa.cho** *s.m.* 1. Matéria inflamável cuja luz serve de sinal; archote, farol, luzeiro. 2. **FIG.** Aquilo que esclarece ou serve de luz espiritual; guia.

**fa.ci.al** [Pl.: -ais] *adj.2g.* Relativo a face.

**fá.cil** [Pl.: -eis] *adj.2g.* 1. Que se faz ou se obtém sem dificuldade. 2. Simples, claro, compreensível. 3. De temperamento brando; complacente, tolerante. 4. **POP.** Diz-se do indivíduo de honestidade e moral duvidosa.

**fa.ci.li.da.de** *s.f.* 1. Característica do que se faz ou se obtém sem dificuldade. 2. Pendor, aptidão, dom. 3. Situação oportuna; possibilidade, ocasião.

**fa.ci.li.da.des** *s.f.pl.* 1. Meios cômodos e disponíveis para se realizar ou obter algo. 2. Condescendência, complacência.

**fa.ci.li.tar** *v.t.* 1. Tornar fácil. 2. Pôr à disposição; facultar, prontificar. *v.i.* 3. Agir com imprudência; expor-se ao perigo.

**fa.ci.no.ra** *adj.2g.* 1. Que cometeu um crime com crueldade ou perversidade. *s.2g.* 2. Indivíduo perverso e criminoso.

Fonte: Santiago-Almeida, Manoel Mourivaldo. Minidicionário livre da língua portuguesa. São Paulo: Hedra, 2011. 720 pp.

a. Sublinhe o verbete "fábula" usando caneta marca-texto.



**ESCOLA MUNICIPAL: E.M “BAIRRO MANUEL CLEMENTE”**

NOME DO ALUNO: \_\_\_\_\_

DATA: 19/10/2021

ANO/SÉRIE: **5º ANO A** PROF<sup>a</sup>: **GLÓRIA MACHADO**

**LÍNGUA PORTUGUESA**

b. Você conseguiu localizar a palavra rapidamente?

( ) Sim ( ) Não

c. Que estratégia usou para localizar a palavra na página do dicionário?

---

---

d. O que podemos perceber durante a leitura dos verbetes na enciclopédia? Escreva no seu caderno.

( ) Estão organizados em ordem alfabética.

( ) As palavras aparecem da menor para a maior.

( ) São palavras com separação silábica, definição, sinônimos e antônimos.

( ) O termo a ser definido aparece em destaque, escrito em negrito.

3. Vamos reler o verbete “fábula”.

**fá.bu.la** s.f **1.** LITER. Narrativa curta que tem, geralmente, como personagens animais agindo como seres humanos, e que ilustra um preceito moral. **2.** Mito, ficção, lenda. **3.** FIG Grande quantia de dinheiro.

a. Quantas definições diferentes a palavra “fábulas” pode ter de acordo com o dicionário?

---

---

b. Qual delas é mais adequada para o resultado da busca da aluna do 4º ano?

---

---

c. Você acha que a definição do significado da palavra ajudou a aluna a lembrar o que são fábulas? Justifique.

---

---



**ESCOLA MUNICIPAL: E.M “BAIRRO MANUEL CLEMENTE”**

NOME DO ALUNO: \_\_\_\_\_

DATA: 20/10/2021

ANO/SÉRIE: **5º ANO A** PROF<sup>a</sup>: **GLÓRIA MACHADO**

## LÍNGUA PORTUGUESA

### AULA 4 – CONHECENDO ALGUMAS PALAVRAS NOVAS

O que vamos aprender?

Nesta aula, vocês conhecerão novas palavras e seus significados por meio da leitura do texto.

1. Atualmente é difícil imaginar como seria a vida sem internet, não é mesmo? Mas a internet é uma invenção moderna. No Brasil, ela começou a popularizar-se em meados dos anos 80, ou seja, há pouquíssimo tempo.

Você consegue imaginar como as pessoas procuravam o significado de palavras desconhecidas antes da internet? Vamos ler o trecho de uma fábula do Monteiro Lobato para pensarmos sobre as palavras destacadas.

#### O orgulhoso

Era um jequitibá enorme, o mais importante da floresta. Mas orgulhoso e **gabola**. Fazia pouco das árvores menores e ria-se com desprezo das plantinhas humildes. Vendo a seus pés uma **tabua** disse:

— Que triste vida levas, tão pequenina, sempre à beira d’água, vivendo entre **saracuras** e rãs... Qualquer ventinho te dobra. Um **tiziu** que pouse em tua haste já te verga que nem **bodoque**. Que diferença entre nós! A minha copada chega às nuvens e as minhas folhas tapam o sol. Quando ronca a tempestade, rio-me dos ventos e divirto-me cá do alto a ver os teus apuros.

(...)

Fonte: LOBATO, Monteiro. Fábulas, 1922.

**José Bento Renato Monteiro Lobato** nasceu em 19 de abril de 1882 em Taubaté, São Paulo. Morreu aos 66 anos. Escreveu muitos livros, cerca de metade deles para o público infantil. Sua obra mais famosa é o Sítio do Picapau Amarelo.



Monteiro Lobato na década de 1920

Fonte: MONTEIRO LOBATO. In: WIKIPÉDIA: a enciclopédia livre. Wikimedia, 2020. Disponível em: <[https://pt.wikipedia.org/wiki/Monteiro\\_Lobato#/> >. Acesso em: 26 ago. 2020.](https://pt.wikipedia.org/wiki/Monteiro_Lobato#/)

Você acredita que seja possível entender o significado das palavras pelo contexto da história?

Vamos levantar alg umas hipóteses.

Volte ao texto e escreva o que acredita que possa significar:

gabola - \_\_\_\_\_

tabua - \_\_\_\_\_

saracura - \_\_\_\_\_

tiziu - \_\_\_\_\_

bodoque - \_\_\_\_\_

Use um marcador para grifar outras palavras do texto que você não conhece.





## ESCOLA MUNICIPAL: E.M “BAIRRO MANUEL CLEMENTE”

NOME DO ALUNO: \_\_\_\_\_

DATA: 20/10/2021

ANO/SÉRIE: **5º ANO A** PROF<sup>a</sup>: **GLÓRIA MACHADO**

### LÍNGUA PORTUGUESA

2. Agora, vamos ler os verbetes abaixo para verificar o significado das palavras apresentadas no texto, conforme elas aparecem no dicionário.

<p><b>bo-do-que</b> (árabe <i>bunduq</i>, noz, avelã, bolota) <i>substantivo masculino</i></p> <p>1. [Antigo] [Armamento] Bala de barro que se disparava com besta. 2. [Antigo] [Armamento] Arco para atirar flechas ou balas de barro. 3. [Brasil] Atiradeira.</p>	<p><b>sa-ra-cu-ra</b> (tupi <i>sara'kura</i>) <i>substantivo feminino</i></p> <p>1. [Botânica] Planta bignoniácea do Brasil. 2. [Ornitologia] Designação dada a várias espécies de aves aquáticas da família dos ralídeos, pernaltas, macrodácilas e sem membranas natatórias entre os dedos, encontradas no Brasil.</p>
<p><b>ga-bo-la</b> (<i>gab[ar] + -ola</i>) <i>adjetivo de dois gêneros e substantivo de dois gêneros</i></p> <p>Que ou quem exhibe valentias falsas ou exageradas (ex.: ela é muito gabola; o gabola acreditava mesmo nas histórias que inventava). = GABAROLA</p>	<p><b>ta-bu-a</b> (origem obscura) <i>substantivo feminino</i></p> <p>1. [Botânica] Planta herbácea do gênero <i>Typha</i>, da família das tifáceas, de cujo caule se fazem esteiras. = BUNHO 2. [Botânica] Planta faseolácea que dá flores em corimbos.</p>

Fonte: BODOQUE, GABOLA SARACURA e TABUA. In: Dicionário Priberam da Língua Portuguesa [em linha], 2008-2020. Disponível em: <<https://dicionario.priberam.org/gabola>>. Acesso em: 31 jul. 2020.

Responda em seu caderno:

- O que indicam os números abaixo do termo em destaque?
- Como estão organizadas as palavras do dicionário?
- Volte ao texto e diga qual dos dois significados do termo “saracura” pode ser atribuído ao que está no texto? Por quê?
- Você conseguiu acertar o significado de todas elas? Por quê?
- A palavra “tiziú” não foi encontrada nesse dicionário on-line. Vamos voltar ao texto e ler novamente o trecho em que ela parece. Qual significado ela pode ter?



**ESCOLA MUNICIPAL: E.M “BAIRRO MANUEL CLEMENTE”**

NOME DO ALUNO: \_\_\_\_\_

DATA: 21/10/2021

ANO/SÉRIE: **5º ANO A** PROFª: **GLÓRIA MACHADO**

## LÍNGUA PORTUGUESA



### ANOTAÇÕES

## AULAS 5 E 6 - LENDO E PRODUZINDO VERBETES DE ENCICLOPÉDIA A PARTIR DE FICHA TÉCNICA

O que vamos aprender?

Nesta aula, vocês lerão, colaborativamente, algumas fichas técnicas e textos sobre animais. Em seguida, produzirão verbetes de enciclopédia a partir do texto lido.

1. Localizado no Parque Estadual das Fontes do Ipiranga, considerado o maior fragmento florestal de Mata Atlântica na cidade de São Paulo, o zoológico abriga espécies nativas e cerca de 2.200 animais, entre répteis, mamíferos, aves, anfíbios e invertebrados. Algumas espécies são raras e outras estão ameaçadas de extinção.

Vamos conhecer algumas espécies de répteis que encontramos no Zoológico de São Paulo. A leitura de fichas técnicas pode ajudar a aprender procedimentos de pesquisa e de leitura, como a localização da informação.

### MAMÍFEROS



#### CERVO NOBRE

**ORDEM:** Artiodactyla

**FAMÍLIA:** Cervidae

**NOME POPULAR:** Cervo nobre

**NOME EM INGLÊS:** Red deer

**NOME CIENTÍFICO:** Cervus elaphus

**DIST. GEOGRÁFICA:** Ásia, Europa e América do Norte

**HÁBITOS ALIMENTARES:** Herbívora

**REPRODUÇÃO:** Gestação de 230 dias

**PERÍODO DE VIDA:** Aproximadamente 22 anos

**HABITAT:** Florestas, campos e montanhas

Fonte: CERVO NOBRE. Zoológico de São Paulo.  
Disponível em: <<http://www.zoologico.com.br/animais/mamiferos/cervo-nobre/>>. Acesso em: 27 ago. 2020.



## ESCOLA MUNICIPAL: E.M “BAIRRO MANUEL CLEMENTE”

NOME DO ALUNO: \_\_\_\_\_

DATA: 21/10/2021

ANO/SÉRIE: **5º ANO A** PROF<sup>a</sup>: **GLÓRIA MACHADO**

### LÍNGUA PORTUGUESA

#### GATO-MARACAJÁ

**ORDEM:** Carnívora

**FAMÍLIA:** Felidae

**NOME POPULAR:** Gato-maracajá

**NOME EM INGLÊS:** Margay

**NOME CIENTÍFICO:** Leopardus wiedii

**DIST. GEOGRÁFICA:** América Central e América do Sul

**HÁBITOS ALIMENTARES:** Carnívoro

**REPRODUÇÃO:** Gestação de 81 a 84 dias

**PERÍODO DE VIDA:** Aproximadamente 13 anos

**HABITAT:** Florestas



Fonte: GATO MARACAJÁ. Zoológico de São Paulo. Disponível em: <<http://www.zoologico.com.br/animais/mamiferos/gato-maracaja/>>. Acesso em: 27 ago. 2020.

#### RÉPTEIS



Fonte: TEIÚ. Zoológico de São Paulo. Disponível em: <<http://www.zoologico.com.br/animais/repteis/teiu/>>. Acesso em: 27 ago. 2020.

#### TEIÚ

**ORDEM:** Squamata

**FAMÍLIA:** Teiidae

**NOME POPULAR:** Teiú

**NOME EM INGLÊS:** Common tegu

**NOME CIENTÍFICO:** Tupinambis merianae

**DIST. GEOGRÁFICA:** Sul do Amazonas ao norte da Argentina

**HÁBITOS ALIMENTARES:** Onívoro

**REPRODUÇÃO:** Desova cerca de 30 por postura, que eclodem após 60 a 90 dias de incubação

**PERÍODO DE VIDA:** Aproximadamente 15 anos

**HABITAT:** Caatinga, Cerrado, Chaco, habitat costeiro e ilhas, e áreas abertas nas florestas Atlântica e Amazônica



## ESCOLA MUNICIPAL: E.M “BAIRRO MANUEL CLEMENTE”

NOME DO ALUNO: \_\_\_\_\_

DATA: 21/10/2021

ANO/SÉRIE: **5º ANO A** PROF<sup>a</sup>: **GLÓRIA MACHADO**

### LÍNGUA PORTUGUESA

#### LAGARTO-DE-LÍNGUA-AZUL

**ORDEM:** Squamata

**FAMÍLIA:** Scincidae

**NOME POPULAR:** Lagarto-de-língua-azul

**NOME EM INGLÊS:** Eastern blue-tongue skink

**NOME CIENTÍFICO:** Tiliqua scincoides

**DIST. GEOGRÁFICA:** Norte e Leste da Austrália

**HÁBITOS ALIMENTARES:** Onívoro

**REPRODUÇÃO:** Vivípara. Produz de 5 a 15 filhotes por ninhada após gestação de aproximadamente 100 dias

**PERÍODO DE VIDA:** 20 anos

**HABITAT:** florestas secas, úmidas e região costeira



Fonte: LAGARTO-DE-LÍNGUA-AZUL. Zoológico de São Paulo. Disponível em: <<http://www.zoologico.com.br/animais/repteis/lagarto-de-lingua-azul/>>. Acesso em: 27 ago. 2020.

#### AVES

#### GAVIÃO-PEGA-MACACO

**ORDEM:** Falconiformes

**FAMÍLIA:** Accipitridae

**NOME POPULAR:** Gavião-pega-macaco

**NOME EM INGLÊS:** Black hawk-eagle

**NOME CIENTÍFICO:** Spizaetus tyrannus

**DIST. GEOGRÁFICA:** Ocorre em todo Brasil e do Rio Grande do Sul a América Central

**HÁBITOS ALIMENTARES:** Carnívoro, alimenta-se de pequenos mamíferos como macacos e morcegos; aves como arazaris, répteis como iguanas e serpentes

**REPRODUÇÃO:** De agosto a dezembro, botando 1 a 2 ovos, que eclodem após 63 dias de incubação

**PERÍODO DE VIDA:** Em cativeiro podem viver aproximadamente 25 anos

**HABITAT:** Florestas densas



Fonte: GAVIÃO-PEGA-MACACO. Zoológico de São Paulo. Disponível em: <<http://www.zoologico.com.br/animais/aves/gaviao-pega-macaco/>>. Acesso em: 27 ago. 2020.



## ESCOLA MUNICIPAL: E.M “BAIRRO MANUEL CLEMENTE”

NOME DO ALUNO: \_\_\_\_\_

DATA: 21/10/2021

ANO/SÉRIE: **5º ANO A** PROF<sup>a</sup>: **GLÓRIA MACHADO**

## LÍNGUA PORTUGUESA



### TUCANO-TOCO

**ORDEM:** Piciforme

**FAMÍLIA:** Ramphastidae

**NOME POPULAR:** Tucano-toco ou tucanuçu

**NOME EM INGLÊS:** Toco toucan

**NOME CIENTÍFICO:** Ramphastos toco

**DIST. GEOGRÁFICA:** Região Norte e Central da América do Sul

**HÁBITOS ALIMENTARES:** Onívoro

**REPRODUÇÃO:** 2 a 4 ovos que eclodem após 18 dias de incubação

**PERÍODO DE VIDA:** 15 anos

**HABITAT:** Bordas de matas

Fonte: TUCANO-TOCO. Zoológico de São Paulo. Disponível em: <<http://www.zoologico.com.br/animais/aves/2305-2/>>. Acesso em: 27 ago. 2020.

## ANFÍBIOS

### SAPO-DE-CHIFRE-ARGENTINO

**ORDEM:** Anura

**FAMÍLIA:** Ceratophryidae

**NOME POPULAR:** Sapo-de-chifre-argentino

**NOME EM INGLÊS:** Ornate Horned Frog

**NOME CIENTÍFICO:** Ceratophrys ornata

**DIST. GEOGRÁFICA:** Sul do Brasil, Uruguai e Argentina

**HÁBITOS ALIMENTARES:** Carnívoro

**REPRODUÇÃO:** Ovos depositados no fundo de corpos d'água temporários

**PERÍODO DE VIDA:** Entre 6 e 10 anos

**HABITAT:** Pampas e pradarias



Fonte: SAPO-DE-CHIFRE-ARGENTINO. Zoológico de São Paulo. Disponível em: <<http://www.zoologico.com.br/animais/anfibios/sapo-de-chifre/>>. Acesso em: 27 ago. 2020.



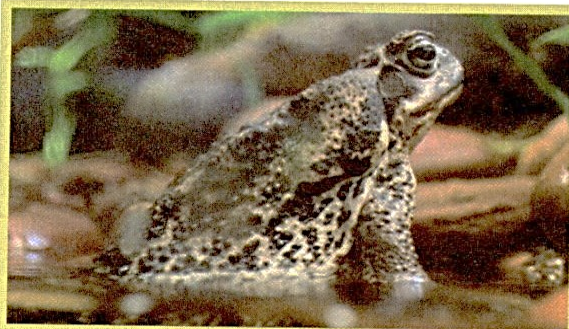
**ESCOLA MUNICIPAL: E.M “BAIRRO MANUEL CLEMENTE”**

**NOME DO ALUNO:** \_\_\_\_\_

**DATA:** 06/10/2021

**ANO/SÉRIE:** 5º ANO A **PROFª:** GLÓRIA MACHADO

## LÍNGUA PORTUGUESA



Fonte: TUCANO-TOCO. Zoológico de São Paulo. Disponível em: <<http://www.zoologico.com.br/animais/aves/2305-2/>>. Acesso em: 27 ago. 2020.

### SAPO-CURURU

**ORDEM:** Anura

**FAMÍLIA:** Bufonidae

**NOME POPULAR:** Sapo-cururu

**NOME EM INGLÊS:** Cururu Toad

**NOME CIENTÍFICO:** Bufo marinus

**DIST. GEOGRÁFICA:** Argentina, Bolívia, Brasil, Paraguai, Uruguai

**HÁBITOS ALIMENTARES:** Carnívoro (alimenta-se de invertebrados e vertebrados)

**REPRODUÇÃO:** Cerca de 2.000 ovos por postura

**PERÍODO DE VIDA:** Cerca de 10 a 15 anos

**HABITAT:** Áreas abertas do Chaco, Cerrado e Mata Atlântica

2. Os animais são impressionantes, não é mesmo? Muitas pessoas têm fascínio por esse tema, por isso, a turma do 4º ano resolveu escrever uma pequena enciclopédia sobre animais e suas características.

Acessando o site do zoológico, eles tiveram acesso às informações de diversos bichos, mas elas não estavam organizadas em forma de verbetes, por isso, precisavam produzi-los a partir da ficha técnica dos bichos:

Veja como uma das duplas produziu o verbete sobre a anta.



Fonte: ANTA. Zoológico de São Paulo. Disponível em: <<http://www.zoologico.com.br/animais/mamiferos/anta/>>. Acesso em: 27 ago. 2020.

### ANTA

**ORDEM:** Perissodactyla

**FAMÍLIA:** Tapiridae

**NOME POPULAR:** Anta, tapir

**NOME EM INGLÊS:** Tapir

**NOME CIENTÍFICO:** Tapirus terrestris

**DIST. GEOGRÁFICA:** América do Sul, do leste da Colômbia até o norte da Argentina e do Paraguai

**HÁBITOS ALIMENTARES:** Herbívoro

**REPRODUÇÃO:** Um filhote, com gestação de aproximadamente 13 meses

**PERÍODO DE VIDA:** 35 anos (em cativeiro)

**HABITAT:** Florestas



**ESCOLA MUNICIPAL: E.M “BAIRRO MANUEL CLEMENTE”**

**NOME DO ALUNO:** \_\_\_\_\_

**DATA:** 21/10/2021

**ANO/SÉRIE:** 5º ANO A **PROFª:** GLÓRIA MACHADO

## LÍNGUA PORTUGUESA

**Anta** – É um animal da classe dos mamíferos.

É herbívoro, da família das *Tapiridae*. Vive em florestas na América do Sul, do leste da Colômbia até o norte da Argentina e do Paraguai. Sua gestação dura aproximadamente 13 meses e tem um filhote por vez. Pode viver até 35 anos.

**Ver também:** mamíferos, herbívoros.

Usando três cores diferentes de canetas ou lápis de cor, sublinhe:

- O parágrafo que define o termo do verbete.
- O parágrafo que traz curiosidades ou outras informações sobre o termo.
- As palavras que também podem estar na pequena enciclopédia da turma.

**3.** Vamos redigir um verbete a partir de uma das fichas técnicas apresentadas na primeira atividade dessa aula. Selecione um dos animais sobre o qual você queira produzir um verbete.

Lembre-se do formato do gênero:

### **Termo**

Parágrafo de definição do animal (o que é).

Parágrafo com outras informações ou curiosidades.

Ver também: acrescentar palavras relacionadas ao termo (remissão).

Registre em seu caderno como ficará seu verbete e, depois, compartilhe com a turma realizando a leitura.

## AULA 7 – RODA DE CONVERSA E ESCOLHA DO TEMA PARA A PEQUENA ENCICLOPÉDIA DA TURMA

O que vamos aprender?

Nesta aula, vocês ampliarão o que sabem sobre verbete de enciclopédia e conversarão sobre como construir uma pequena enciclopédia da turma que pode ser compilada em forma de livreto ou de um mural com imagem dos termos.

**1.** Você conhece a expressão “chuva de ideias”? É como chamamos quando nos juntamos para pensar em soluções coletivamente.

Com seu/sua professor/a, procurem um tema que a maioria dos estudantes tenha interesse para a construção de uma pequena enciclopédia. Antes, vamos lembrar o que é esse suporte textual, lendo o verbete a seguir:



**ESCOLA MUNICIPAL: E.M “BAIRRO MANUEL CLEMENTE”**

NOME DO ALUNO: \_\_\_\_\_

DATA: 22/10/2021

ANO/SÉRIE: **5º ANO A** PROF<sup>a</sup>: **GLÓRIA MACHADO**

## **MATEMÁTICA**

# **SEQUÊNCIA DIDÁTICA 1 – PASSEIOS DE TREM**

## **AULA 1 – AS FERROVIAS NO BRASIL**

O que vamos aprender?

Nesta aula, vamos ler, escrever e comparar números naturais.

A na Julia, Thiago, Caio e Vinícius foram, com seus pais e avós, visitar o Mercado Municipal Paulistano, conhecido como Mercado, que se localiza no centro histórico da cidade de São Paulo. Sua construção teve início em 1928 e a inauguração ocorreu em 25 de janeiro de 1933. O local é especializado na comercialização de frutas, verduras, cereais, carnes, temperos e outros produtos alimentícios.

No caminho, eles passaram pela Estação da Luz e quiseram saber mais sobre as ferrovias do Brasil. Atualmente o país possui 30 000 km de ferrovias.

Responda em seu caderno:

1. Volte ao texto inicial e marque todas as informações numéricas que encontrar. Em seguida, copie essas informações nos quadros e escreva ao lado de cada informação numérica o que ela indica:
2. Escreva, por extenso, os números citados no texto:
  - a. 1933
  - b. 1928
  - c. 30.000
3. Seu/sua professor/a irá ditar alguns números para que você os escreva usando algarismos.
  - a. Organize os números que escreveu numa ordem decrescente.
  - b. Escreva, por extenso, o maior e o menor dos números que foram ditados:





## ESCOLA MUNICIPAL: E.M “BAIRRO MANUEL CLEMENTE”

NOME DO ALUNO: \_\_\_\_\_

DATA: 25/10/2021

ANO/SÉRIE: **5º ANO A** PROF<sup>a</sup>: **GLÓRIA MACHADO**

### MATEMÁTICA

## AULA 2 – UM PASSEIO DE SÃO PAULO A PARANAPIACABA

O que vamos aprender?

Nesta aula, vamos resolver problemas matemáticos.

Thiago e seus irmãos, ao voltarem para casa, realizaram uma pesquisa e souberam que a primeira ferrovia do Brasil foi inaugurada em 30 de abril de 1854, ligando o Porto de Mauá, na Baía de Guanabara, até próximo da cidade de Petrópolis, no estado do Rio de Janeiro. Essa ferrovia tinha 14 quilômetros e meio de extensão.

Eles ficaram sabendo sobre passeios que podem ser feitos no Estado de São Paulo em que é possível utilizar trens como meio de transporte.

É possível ir da cidade de São Paulo a Paranapiacaba de trem, saindo da Estação da Luz, em um percurso de 45 quilômetros que dura uma hora e meia.

1. A Vila de Paranapiacaba foi fundada em 1865 e, segundo dados do ano de 2012, contava com 1.509 habitantes do sexo masculino e 1.359 do sexo feminino.

Em seu caderno, responda às questões:

- a. Quantos habitantes você estima que tinha na Vila de Paranapiacaba em 2012: mais que 2.800, menos que 2.800 ou exatamente 2.800? Como você fez para descobrir?
  - b. Qual o total de habitantes da Vila de acordo com os dados de 2012?
  - c. O que havia mais: habitantes do sexo masculino ou do sexo feminino? Quantos a mais?
  - d. A Vila de Paranapiacaba já completou um século de fundação, ou seja, 100 anos? Em que ano serão comemorados dois séculos de sua fundação?
  - e. Quantos anos faltam para a comemoração de dois séculos da fundação da Vila de Paranapiacaba?
2. Ricardo, irmão de Thiago, pesquisou sobre o número de habitantes de outros municípios do estado de São Paulo que ele queria conhecer. Observe outras cidades de São Paulo e o número de habitantes de cada uma delas na tabela abaixo:

Cidades de São Paulo e seus habitantes em 2020

Cidade	Número de habitantes
Águas de Lindóia	18.374
Águas de São Pedro	3.122
Guararema	29.429



**ESCOLA MUNICIPAL: E.M “BAIRRO MANUEL CLEMENTE”**

NOME DO ALUNO: \_\_\_\_\_

DATA: 25/10/2021

ANO/SÉRIE: **5º ANO A** PROF<sup>a</sup>: **GLÓRIA MACHADO**

**MATEMÁTICA**

Holambra	<b>14.493</b>
Santo Antônio do Pinhal	<b>6.628</b>

Fonte: Biblioteca Virtual do Governo do Estado de São Paulo (2018).

a. Escreva o nome da cidade com maior número de habitantes:

\_\_\_\_\_

b. Quantos habitantes há?

\_\_\_\_\_

c. Escreva o nome da cidade que tem o número de habitantes mais próximo da cidade que você colocou na questão a.

\_\_\_\_\_

d. Qual a cidade que tem o menor número de habitantes?

\_\_\_\_\_

e. Escolha quatro números da tabela e escreva-os usando algarismo e por extenso:


 **ANOTAÇÕES**

\_\_\_\_\_

\_\_\_\_\_



## ESCOLA MUNICIPAL: E.M “BAIRRO MANUEL CLEMENTE”

NOME DO ALUNO: \_\_\_\_\_

DATA: 26/10/2021

ANO/SÉRIE: **5º ANO A** PROF<sup>a</sup>: **GLÓRIA MACHADO**

### MATEMÁTICA

## AULA 3 – A CAPACIDADE DE PASSAGEIROS EM ÔNIBUS E TRENS

O que vamos aprender?

Nesta aula, vamos resolver e formular problemas matemáticos.

Os estudantes tiveram o interesse de saber a capacidade de passageiros transportados em um ônibus e em um trem.

1. Um ônibus de turismo convencional pode transportar 46 passageiros sentados em uma viagem. O ônibus realiza 5 viagens por semana. Quantos passageiros podem ser transportados, sentados, nas viagens realizadas em uma semana?

2. Um trem tem 8 vagões de passageiros. Cada vagão apresenta 30 poltronas com dois lugares cada uma, e 20 passageiros podem viajar em pé em cada vagão. Qual a lotação máxima permitida nesse trem?

3. A Companhia Paulista de Trens Metropolitanos (CPTM) de São Paulo realiza, aos finais de semana, passeios para Jundiaí, Paranapiacaba e Mogi das Cruzes saindo da estação da Luz. Um trem do expresso turístico pode transportar, em uma viagem, 174 passageiros sentados. Observe a tabela abaixo:

Tabela de preços – Ida e volta

Descrição	Tarifas	Trajetos
1 passageiro	R\$ 50,00	Luz → Jundiaí
1 passageiro e 1 acompanhante	R\$ 82,00	Luz → Paranapiacaba
1 passageiro e 2 acompanhantes	R\$ 115,00	Luz → Mogi das Cruzes
1 passageiro e 2 acompanhantes	R\$ 148,00	

Fonte: [cptm.sp.gov.br](http://cptm.sp.gov.br).



**ESCOLA MUNICIPAL: E.M “BAIRRO MANUEL CLEMENTE”**

NOME DO ALUNO: \_\_\_\_\_

DATA: 26/10/2021

ANO/SÉRIE: **5º ANO A** PROF<sup>a</sup>: **GLÓRIA MACHADO**

## MATEMÁTICA

Escreva duas perguntas que possam ser respondidas com as informações encontradas no texto. Em seguida, responda.

### AULA 4 – O TRANSPORTE DE PASSAGEIROS

O que vamos aprender?

Nesta aula, vamos analisar dados apresentados em uma tabela de dupla entrada.

Os estudantes obtiveram informações sobre o movimento de pessoas que utilizam diferentes transportes urbanos, como ônibus, trem e metropolitano na cidade de São Paulo.



1. Um ônibus articulado tem a capacidade de transportar 60 passageiros sentados e 60 passageiros em pé. Porém, ao longo de uma viagem, passageiros entram e saem, e o total de pessoas transportadas pode ser superior à capacidade do ônibus. Observe o registro feito pela empresa de ônibus relativo a duas viagens e complete a tabela com os números que estão faltando.

Viagens realizadas no dia 10 de dezembro de 2020

Dia 10/12/2020	Viagem no período da manhã	Viagem no período da tarde	Total
Homens		98	
Mulheres	96		
Total		212	

Fonte: Empresa de ônibus responsável pela linha 2020.



**ESCOLA MUNICIPAL: E.M “BAIRRO MANUEL CLEMENTE”**

NOME DO ALUNO: \_\_\_\_\_

DATA: 27/10/2021

ANO/SÉRIE: **5º ANO A** PROF<sup>a</sup>: **GLÓRIA MACHADO**

**MATEMÁTICA**

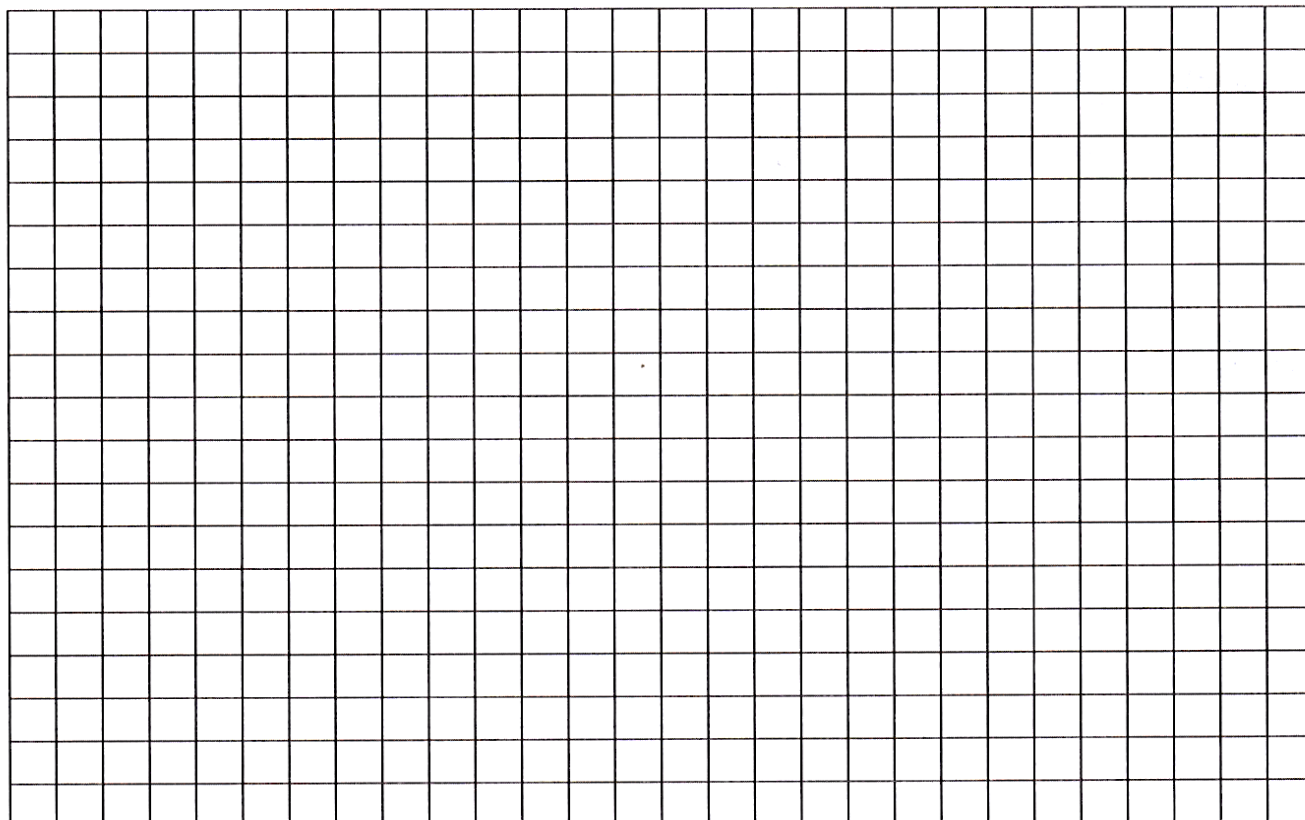
Complete a tabela com os dados que faltam e responda às questões em seu caderno.

- a. Quantos homens foram transportados no período da manhã?
- b. Quantas mulheres foram transportadas no período da tarde?
- c. Qual o total de passageiros transportados nos dois períodos do dia 10 de dezembro de 2020?
- d. Como descobrir o número de mulheres que viajaram no período da tarde?

2. Complete a tabela a seguir com as informações discutidas na atividade anterior e construa um gráfico de colunas.

Viagens realizadas no dia 10 de dezembro de 2020

<b>Dia 10/12/2020</b>	<b>Viagem no período da manhã</b>	<b>Viagem no período da tarde</b>
Homens		
Mulheres		





## ESCOLA MUNICIPAL: E.M “BAIRRO MANUEL CLEMENTE”

NOME DO ALUNO: \_\_\_\_\_

DATA: 28/10/2021

ANO/SÉRIE: **5º ANO A** PROF<sup>a</sup>: **GLÓRIA MACHADO**

### MATEMÁTICA

Escreva um texto com suas observações sobre as informações de viagens realizadas no dia 10/12/2020.

## AULA 5 – UM PASSEIO DE TREM ATÉ A CIDADE DE JUNDIAÍ

O que vamos aprender?

Nesta aula, vamos resolver problemas matemáticos.

Os amigos estão interessados em saber sobre passeios de trem que podem ser realizados em São Paulo.



O passeio em um trem expresso sai da Estação da Luz e vai até a cidade de Jundiaí. O trem faz um percurso de 60 quilômetros. Chegando à cidade do interior paulista, pode ser visitado o Museu ferroviário, que conta a história das ferrovias paulistas, e é possível realizar um passeio na serra do Japi, entre outras atrações.

O passeio acontece na primeira ferrovia de São Paulo, implantada em 1867, construída principalmente para levar o café produzido na região de Jundiaí até o Porto de Santos.

1. As viagens de trem expresso acontecem aos sábados, e a saída da Estação da Luz acontece às 8 h 30. No mês de maio de 2021, há cinco sábados. Se as viagens voltarem a acontecer, considerando que em cada viagem podem ser transportados 80 passageiros, quantos passageiros poderão usufruir desse passeio no mês de maio de 2021?

2. O percurso que o trem faz da Estação da Luz até Jundiaí é de 60 km. Se o trem fizer 5 viagens de ida e volta, saindo da Estação da Luz até Jundiaí, quantos quilômetros terá percorrido?

3. Em Jundiaí, há uma sorveteria chamada “Cancun Sorvetes”. No cardápio da sorveteria, há 4 opções de sabores de sorvetes: morango, doce de leite, chocolate e maracujá; e 3 variedades de coberturas de chocolate: amargo, branco e ao leite. De quantas maneiras diferentes é possível solicitar um sorvete, escolhendo um sabor e uma das variedades de chocolate para a cobertura?

Sabores de sorvete: morango, chocolate, doce de leite e uva.	Caldas: morango, chocolate e caramelo.
	



**ESCOLA MUNICIPAL: E.M “BAIRRO MANUEL CLEMENTE”**

NOME DO ALUNO: \_\_\_\_\_

DATA: 28/10/2021 e 29/10/2021

ANO/SÉRIE: **5º ANO A** PROF<sup>a</sup>: **GLÓRIA MACHADO**

## MATEMÁTICA

4. Em Jundiaí, há produtores de frutas. A senhora Leonilda produz morangos e os acondiciona em dois tipos de embalagens. Se ela colher 180 morangos e quiser distribuí-los, igualmente:

a. Em 9 embalagens, quantos morangos devem ser colocados em cada uma?

b. Colocando 10 morangos em cada embalagem, de quantas embalagens ela vai precisar?

## AULA 6 – AS FIGURAS GEOMÉTRICAS E AS CONSTRUÇÕES

O que vamos aprender?

Nesta aula, vamos identificar regularidades nas contagens de faces, vértices e arestas de prismas.

Caio e Vinícius observaram a construção da Estação da Luz e comentaram que podem associar partes dela às figuras geométricas que estudaram. Quais figuras geométricas você pode identificar na fotografia mostrada acima?



1. Converse com seus colegas e registre, no espaço a seguir, quais os nomes das figuras geométricas que você observa na imagem.



**ESCOLA MUNICIPAL: E.M “BAIRRO MANUEL CLEMENTE”**

NOME DO ALUNO: \_\_\_\_\_

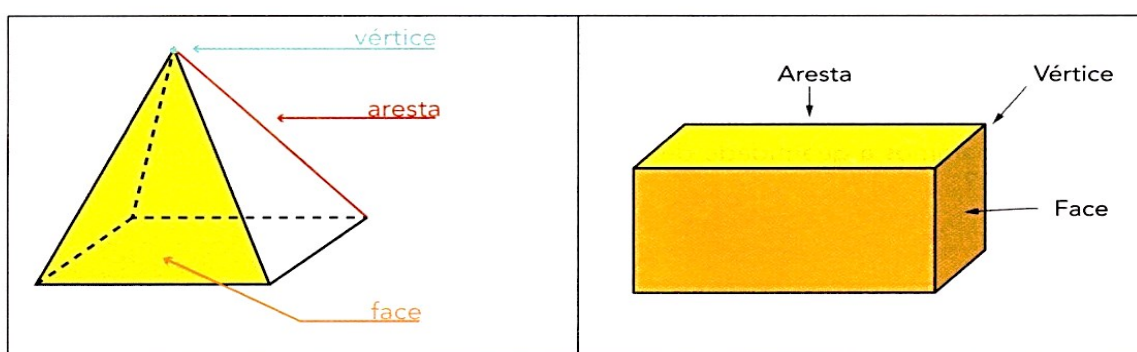
DATA: 29/10/2021

ANO/SÉRIE: **5º ANO A** PROF<sup>a</sup>: **GLÓRIA MACHADO**

## MATEMÁTICA

2. Ana Júlia, Thiago, Vinícius e Caio têm uma tarefa escolar para apresentar na segunda-feira e reuniram-se para resolver as questões em grupo. Eles precisam solucionar algumas questões envolvendo as figuras geométricas sólidas.

Veja se você é capaz de resolvê-las. Vocês se lembram do que são faces, arestas e vértices de figuras sólidas? Veja na imagem:



Considere as ilustrações de prismas, conte o número de faces, arestas e vértices e complete o quadro:

<b>Prisma de base triangular</b>	<b>Prisma de base quadrada</b>	<b>Prisma de base pentagonal</b>

Características de prismas

	<b>Número de lados do polígono da base</b>	<b>Número de faces</b>	<b>Número de vértices</b>	<b>Número de arestas</b>
Prisma de base triangular				
Prisma de base quadrada				
Prisma de base pentagonal				
Prisma de base hexagonal				





**ESCOLA MUNICIPAL: E.M "BAIRRO MANUEL CLEMENTE"**

NOME DO ALUNO: \_\_\_\_\_

DATA: 29/10/2021

ANO/SÉRIE: **5º ANO A** PROF<sup>a</sup>: **GLÓRIA MACHADO**

## MATEMÁTICA

Observe os dados do quadro e responda às questões.

- a. Se compararmos a quantidade de lados da base do prisma e a quantidade de faces desse prisma, o que vocês percebem?

---

---

- b. E quando comparamos a quantidade de lados da base do prisma ao seu número de vértices? O que podemos identificar?

---

---

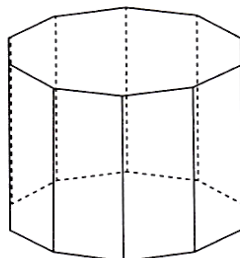
- c. Existe alguma relação entre a quantidade de lados da base do prisma e a quantidade de arestas desse prisma? Que relação é essa?

---

---

3. Agora que você identificou algumas regularidades entre o número de lados do polígono da base, o número de faces, de arestas e de vértices de um prisma, observe a figura abaixo e determine o número de faces, vértices e arestas desse prisma.

Imagine um prisma cujas bases são decágonos, ou seja, polígonos de 10 lados. Em seguida, determine o número de faces, vértices e arestas desse prisma.



Nome do polígono da base do prisma	Número de lados do polígono da base	Número de faces	Número de vértices	Número de arestas



## ESCOLA MUNICIPAL: E.M “BAIRRO MANUEL CLEMENTE”

NOME DO ALUNO: \_\_\_\_\_

DATA: 03/11/2021

ANO/SÉRIE: **5º ANO A** PROF<sup>a</sup>: **GLÓRIA MACHADO**

### HISTÓRIA/GEOGRAFIA

## SEQUÊNCIA DIDÁTICA 1

### ATIVIDADE 1.1

#### APRESENTAÇÃO DA ATIVIDADE

Nesta atividade, vocês irão conhecer um famoso edifício (edifício Copan), em São Paulo e as características da cidade.

- A)** Observem a imagem e sigam as orientações do(da) seu(sua) professor(a).
- B)** Leiam as informações sobre o edifício Copan, registre no caderno suas observações sobre as suas características e o local onde está situado:



O edifício Copan é um dos mais importantes do Estado de São Paulo e foi construído com a expansão, crescimento e urbanização da Cidade de São Paulo em 1950.

Devido ao grande aumento das indústrias no Brasil, as cidades ainda se encontravam em transformação físicas e sociais. A partir das mudanças políticas, culturais, sociais, econômicas e ambientais do Estado de São Paulo, o Copan foi um exemplo desse crescimento da cidade.

Devido a sua localização, as pessoas iniciaram a mudança do campo para a cidade, pois ele se encontrava num condomínio que unia o centro comercial e de lazer às residências.

Texto elaborado pela equipe CEIAI/SEDUC especialmente para Sociedade e Natureza – 2020.

Disponível em: [https://pt.wikipedia.org/wiki/Edif%C3%ADcio\\_Copan#/media/Ficheiro:Copan\\_ST.jpg](https://pt.wikipedia.org/wiki/Edif%C3%ADcio_Copan#/media/Ficheiro:Copan_ST.jpg). Acesso em: 10 ago. 2020.

Esta imagem, que foi originalmente carregada no Flickr, também o foi no Commons por meio do Flickr upload bot em 24 de fevereiro de 2009, 19:36 por Rodrigo.Argenton. Na data citada, a licença da imagem era a que está abaixo.

File:Copan ST.jpg

Criação: 10 de janeiro de 2009

A utilização deste ficheiro é regulada nos termos da licença Creative Commons - Atribuição 2.0 Genérica.

Pode: partilhar – copiar, distribuir e transmitir a obra

recombinar – criar obras derivadas

De acordo com as seguintes condições:

atribuição – Tem de fazer a devida atribuição da autoria, fornecer uma hiperligação para a licença e indicar se foram feitas alterações. Pode fazê-lo de qualquer forma razoável, mas não de forma a sugerir que o licenciador o apoia ou subscreve o seu uso da obra.



## ESCOLA MUNICIPAL: E.M “BAIRRO MANUEL CLEMENTE”

NOME DO ALUNO: \_\_\_\_\_

DATA: 03/11/2021

ANO/SÉRIE: **5º ANO A** PROF<sup>a</sup>: **GLÓRIA MACHADO**

### HISTÓRIA/GEOGRAFIA

- C** Com seus(suas) colegas e professor(a), observe o gráfico da população do estado de São Paulo, que segue, e o relacionem com o aparecimento do edifício Copan e de outros edifícios na cidade. Registrem suas observações, abaixo:

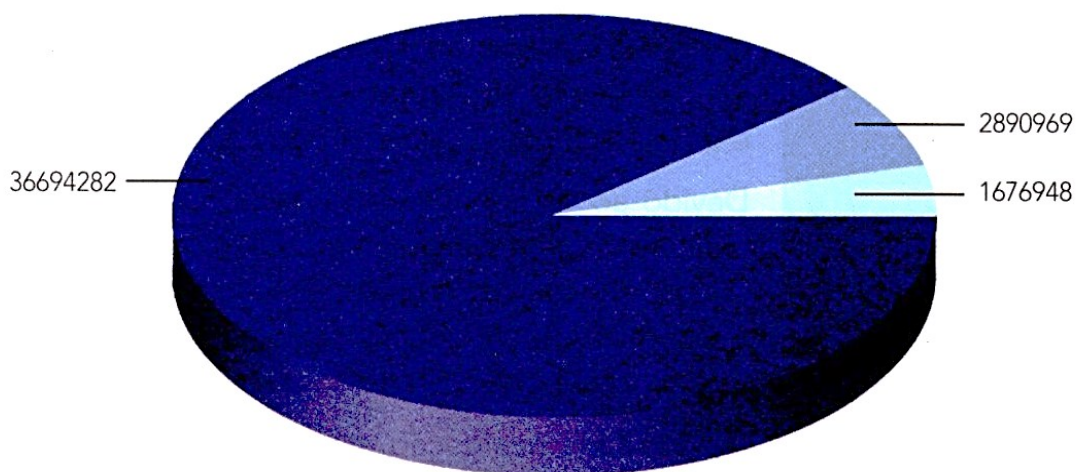
---

---

---

#### Fonte 1 - Gráfico Populacional do Estado de São Paulo

População urbana, rural e urbana na sede municipal, segundo as Unidades da Federação - 2010



■ Rural   ■ Urbana na sede municipal   ■ Urbana (exceto na sede municipal)

Fonte: IBGE, Censo Demográfico 2010. Disponível em: <https://censo2010.ibge.gov.br/>. Acesso em: 20 jun. 2020.

Gráfico populacional do Estado de São Paulo, com informações por situação de domicílio, para análise.



## ESCOLA MUNICIPAL: E.M “BAIRRO MANUEL CLEMENTE”

NOME DO ALUNO: \_\_\_\_\_

DATA: 03/11/2021

ANO/SÉRIE: **5º ANO A** PROF<sup>a</sup>: **GLÓRIA MACHADO**

### HISTÓRIA/GEOGRAFIA

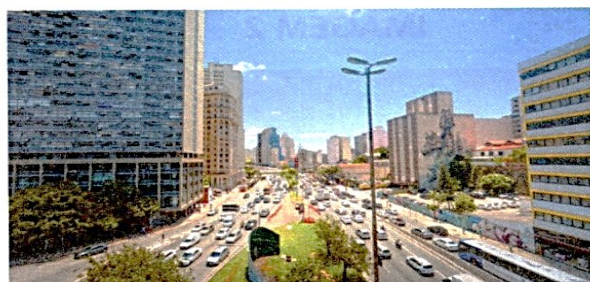
**D)** Observem as imagens:



Disponível em: [https://br.freepik.com/fotos-gratis/gado-pastando-no-prado\\_919833.htm#page=1&query=gado&position=3](https://br.freepik.com/fotos-gratis/gado-pastando-no-prado_919833.htm#page=1&query=gado&position=3). Acesso em: 15 set. 2020.



Fonte: [https://br.freepik.com/fotos-gratis/campos-de-milho\\_1181140.htm#page=1&query=campos%20de%20milho&position=15](https://br.freepik.com/fotos-gratis/campos-de-milho_1181140.htm#page=1&query=campos%20de%20milho&position=15). Acesso em: 15 set. 2020.



Disponível em: <https://pixabay.com/pt/photos/cidade-s%C3%A3o-paulo-viaduto-do-ch%C3%A1-4426650/>. Acesso em: 15 set. 2020.



Disponível em: <https://pixabay.com/images/id-4958388/>. Acesso em: 15 set. 2020.

**E)** No quadro a seguir, escreva as características observadas nas imagens:

	ÁREA RURAL	ÁREA URBANA
TIPOS DE MORADIA		
TRABALHO		
TRANSPORTE		
LAZER		

**F)** A partir das discussões coletivas junto com seu(sua) professor(a), escreva no quadro abaixo, outras características das áreas urbanas e rurais.

ÁREA URBANA	ÁREA RURAL



## ESCOLA MUNICIPAL: E.M “BAIRRO MANUEL CLEMENTE”

NOME DO ALUNO: \_\_\_\_\_

DATA: 04/11/2021

ANO/SÉRIE: **5º ANO A** PROF<sup>a</sup>: **GLÓRIA MACHADO**



### HISTÓRIA/GEOGRAFIA

#### ATIVIDADE 1.2

##### APRESENTAÇÃO DA ATIVIDADE

Nesta atividade, vocês irão conhecer as mudanças dos tipos de trabalho e desenvolvimento tecnológico, que houve na agropecuária, na indústria, no comércio e nos serviços em diferentes lugares. Irão conhecer, também, as transformações que ocorreram na paisagem das cidades, por meio da comparação de uma sequência de fotografias aéreas e imagens de satélite de diferentes épocas.

**A)** Observe as imagens abaixo e respondam às seguintes questões:

IMAGEM 1	IMAGEM 2
 <p>Disponível em: &lt;<a href="https://pixabay.com/pt/photos/trem-vapor-m%C3%A1quina-de-vapor-antigo-2981443/">https://pixabay.com/pt/photos/trem-vapor-m%C3%A1quina-de-vapor-antigo-2981443/</a>&gt;. Acesso em: 15 set. 2020.</p>	 <p>Disponível em: &lt;<a href="https://pixabay.com/pt/photos/trem-locomotiva-3066556/">https://pixabay.com/pt/photos/trem-locomotiva-3066556/</a>&gt;. Acesso em: 15 set. 2020.</p>

a) Qual é a mudança que vocês percebem entre as imagens 1 e 2?

---

---

---

b) Pense na rua e bairro onde você mora:

- Você sabe se a rua e o bairro onde você mora, já sofreram alguma modificação com o tempo?

---

---

---



**ESCOLA MUNICIPAL: E.M “BAIRRO MANUEL CLEMENTE”**

NOME DO ALUNO: \_\_\_\_\_

DATA: 04/11/2021

ANO/SÉRIE: **5º ANO A** PROF<sup>a</sup>: **GLÓRIA MACHADO**

## HISTÓRIA|GEOGRAFIA

- Existem ainda algumas construções, que são mais antigas ou já sofreram modificações?

---

---

---

- B)** Acompanhem a leitura, que será feita pelo seu(sua) professor(a) do texto **“Tecnologia e Transportes”** e participem da discussão com sua turma.

### TECNOLOGIA E TRANSPORTES

O avanço das tecnologias de comunicação e dos transportes contribuiu para o crescimento das cidades, no século XXI. Com esse avanço, houve uma rápida transformação na forma de comunicação e possibilitou melhor entendimento de como as cidades crescem e se relacionam umas com as outras.

Para que as mercadorias cheguem ao consumidor, o campo e a cidade devem estar ligados pelas redes de circulação, por onde passam os meios de transporte e pelas redes de comunicação, onde é possível as pessoas trocarem informações.

No Brasil, destacam-se quatro meios de transporte: o rodoviário (ônibus, caminhões, carros e motocicletas), o aéreo (aviões, aeroplanos e helicópteros) o ferroviário (trens e metrô), e o aquático (navios, barcos).

No Estado de São Paulo, no século XIX, a principal estrada ferroviária era a São Paulo Railway Company e foi construída em 1867, principalmente para transportar a produção de café, o grande produto de exportação do Brasil. Essa era a ferrovia principal do Estado entre os anos de 1867 e 1946, e fazia viagens da estação Jundiaí ao porto de Santos, até se tornar posse do governo brasileiro.

Texto elaborado pela equipe CEIAI/SEDUC especialmente para Sociedade e Natureza – 2020.

- C)** Anotem no espaço abaixo os comentários, que o(a) professor(a) escreveu na lousa.

---

---

---

---

---



**ESCOLA MUNICIPAL: E.M “BAIRRO MANUEL CLEMENTE”**

NOME DO ALUNO: \_\_\_\_\_

DATA: 05/11/2021

ANO/SÉRIE: **5º ANO A** PROF<sup>a</sup>: **GLÓRIA MACHADO**

## HISTÓRIA|GEOGRAFIA

**D)** Observem as imagens e respondam às questões:

**IMAGEM 1**



Avenida Paulista no dia da inauguração  
8 de dezembro de 1891

Disponível em [https://pt.wikipedia.org/wiki/Avenida\\_Paulista\\_no\\_dia\\_da\\_inaugura%C3%A7%C3%A3o,\\_8\\_de\\_dezembro\\_de\\_1891#/media/Ficheiro:Martin,\\_Jules\\_-\\_Avenida\\_Paulista\\_no\\_dia\\_da\\_inaugura%C3%A7%C3%A3o,\\_8\\_de\\_Dezembro\\_de\\_1891,\\_Acervo\\_do\\_Museu\\_Paulista\\_da\\_USP\\_\(cropped\).jpg](https://pt.wikipedia.org/wiki/Avenida_Paulista_no_dia_da_inaugura%C3%A7%C3%A3o,_8_de_dezembro_de_1891#/media/Ficheiro:Martin,_Jules_-_Avenida_Paulista_no_dia_da_inaugura%C3%A7%C3%A3o,_8_de_Dezembro_de_1891,_Acervo_do_Museu_Paulista_da_USP_(cropped).jpg). Acesso em 08 de dezembro, 2020

**IMAGEM 2**



Avenida Paulista 2017

Disponível em <https://pixabay.com/pt/photos/avenida-paulista-urbano-cidade-4775226/>. Acesso em: 17 jun. 2020.

a) Descrevam o que vocês observam nas duas imagens.

b) Vocês conhecem esse local? Qual o nome dele?

c) Que mudanças ocorreram na paisagem desse lugar com o passar do tempo?



**ESCOLA MUNICIPAL: E.M “BAIRRO MANUEL CLEMENTE”**

NOME DO ALUNO: \_\_\_\_\_

DATA: 05/11/2021

ANO/SÉRIE: **5º ANO A** PROF<sup>a</sup>: **GLÓRIA MACHADO**

## **HISTÓRIA/GEOGRAFIA**

d) Vocês sabem quem alterou essa paisagem?

---

---

e) Na sua opinião, por que ocorreram mudanças nesse local?

---

---

f) Vocês já pararam para observar como é a cidade em que moram? Tentem descrever o que conhecem sobre ela, pontuando como são as ruas, as construções e o comércio de seu bairro. Houve alguma transformação urbana? Sim ou não? Qual?

---

---

---

---



## Referências

<b>DIAS</b>		<b>PÁGINAS</b>
<b>CAPA</b>	<a href="https://cdn.culturagenial.com/imagens/obra-de-ivan-cruz-cke.jpg">https://cdn.culturagenial.com/imagens/obra-de-ivan-cruz-cke.jpg</a>	
18, 19, 20 e 21/10	<b>APRENDER SEMPRE 5º VOLUME 1 LÍNGUA PORTUGUESA</b>	2 a 14
22, 25, 26, 27, 28 e 29/10	<b>APRENDER SEMPRE 5º VOLUME 1 MATEMÁTICA</b>	<a href="#">81 a 90</a>
03,04 e 05/11	<b>CURRÍCULO EM AÇÃO 5º ANO VOLUME 1 EMAI</b>	<a href="#">83 a 89</a>